

2015
AFŞIN
İLÇE MİLLİ EĞİTİM MÜDÜRLÜĞÜ
2015-2019 STRATEJİK PLAN





Eğitimdir ki, bir ulusu ya hür, bağımsız, şanlı, yüksek bir toplum halinde yaşatır, ya da bir ulusu esaret ve sefaletle terk eder.
Mustafa Kemal ATATÜRK

İSTİKLAL MARŞI



Korkma, sönmez bu şafaklarda yüzen al sancak
Sönmeden yurdumun üstünde tüten en son ocak.
O benim milletimin yıldızıdır parlayacak!
O benimdir, o benim milletimindir ancak!

Çatma, kurban olayım, çehreni ey nazlı hilal!
Kahraman ırkıma bir gül... ne bu şiddet, bu celâl?
Sana olmaz dökülen kanlarımız sonra helâl.
Hakkıdır, Hakk'a tapan milletimin istiklal.

Ben ezelden beridir hür yaşadım, hür yaşarım;
Hangi çılgın bana zincir vuracakmış? Şaşarım!
Kükremiş sel gibiyim, bendimi çiğner, aşarım.
Yırtarım dağları, enginlere sığmam, taşarım.

Garbın âfâkını sarmışsa çelik zırhlı duvar.
Benim iman dolu göğsüm gibi serhaddim var.
Ulusun, korkma! Nasıl böyle bir imânı boğar,
'Medeniyet!' dediğin tek dişi kalmış canavar?

Arkadaş, yurduma alçakları uğratma sakın;
Siper et gövdeni, dursun bu hayâsızca akın.
Doğacaktır sana va'ettiği günler Hakk'ın,
Kim bilir, belki yarın, belki yarından da yakın.

Bastığın yerleri 'toprak' diyerek geçme, tanı!
Düşün altındaki binlerce kefensiz yatanı.
Sen şehid oğlusun, incitme, yazıktır, atanı.
Verme, dünyâları alsan da bu cennet vatanı.

Kim bu cennet vatanın uğruna olmaz ki feda?
Şühedâ fışkıracak toprağı sıksan, şühedâ!
Cânı, cânânı, bütün varımı alsın da Hudâ,
Etmesin tek vatanımdan beni dünyâda cüdâ.

Rûhumun senden İlahî, şudur ancak emeli:
Değmesin ma' bedimin göğsüne nâ-mahrem eli!
Bu ezanlar-ki şehâdetleri dinin temeli-
Ebedî yurdumun üstünde benim inlemeli.

O zaman vecd ile bin secde eder -varsa- taşım.
Her cerâhamdan, İlâhî, boşanıp kanlı yaşım;
Fışkırır rûh-ı mücerred gibi yerden na'sım;
O zaman yükselerek arşa değer belki başım!

Dalgalar sen de şafaklar gibi ey şanlı hilâl!
Olsun artık dökülen kanlarımın hepsi helâl.
Ebediyyen sana yok, ırkıma yok izmihlâl;
Hakkıdır, hür yaşamış, bayrağımın hürriyet,
Hakkıdır, Hakk'a tapan milletimin istiklâl!

Mehmet Akif Ersoy



Ey Türk Gençliği!

Birinci vazifen, Türk istiklâlini,
Türk Cumhuriyetini, ilelebet,
muhafaza ve müdafaa etmektir.

Mevcudiyetinin ve istikbalinin yegâne temeli budur. Bu temel, senin, en kıymetli hazinendir. İstikbalde dahi, seni bu hazineden mahrum etmek isteyecek, dahilî ve haricî bedhahların olacaktır. Bir gün, İstiklâl ve Cumhuriyeti müdafaa mecburiyetine düşersen, vazifeye atılmak için, içinde bulunacağın vaziyetin imkân ve şerâitini düşünmeyeceksin! Bu imkân ve şerâit, çok nâmüsait bir mahiyette tezahür edebilir. İstiklâl ve Cumhuriyetine kastedecek düşmanlar, bütün dünyada emsali görülmemiş bir galibiyetin mümessili olabilirler. Cebren ve hile ile aziz vatanın, bütün kaleleri zaptedilmiş, bütün tersanelerine girilmiş, bütün orduları dağıtılmış ve memleketin her köşesi bilfiil işgal edilmiş olabilir. Bütün bu şerâitten daha elîm ve daha vahim olmak üzere, memleketin dahilinde, iktidara sahip olanlar gaflet ve dalâlet ve hattâ hıyanet içinde bulunabilirler. Hattâ bu iktidar sahipleri şahsî menfaatlerini, müstevlilerin siyasi emelleriyle tevhit edebilirler.

Millet, fakr ü zaruret içinde harap ve bîtap düşmüş olabilir.

Ey Türk istikbalinin evlâdı! İşte, bu ahval ve şerâit içinde dahi, vazifen; Türk İstiklâl ve Cumhuriyetini kurtarmaktır! Muhtaç olduğun kudret, damarlarındaki asil kanda mevcuttur!

Mustafa Kemal Atatürk
20 Ekim 1927



SUNUŞ

Dünyada ve ülkemizde meydana gelen; toplumsal, siyasal, ekonomik ve teknolojik alanlardaki yeni gelişmeler tüm kurumlarla birlikte eğitim ve öğretim kurumlarını da sürekli etkilemekte ve değişimi zorunlu hale getirmektedir. Değişimin gereği olarak, eğitim alanları ile eğitim kurumlarında yeni yaklaşımlar ve uygulamaların en kısa sürede yaşama geçirilmesi gerekmektedir.



Eğitim kurumlarının kendilerinden beklenen işlevleri yerine getirebilmeleri, Milli Eğitim Bakanlığının belirlediği hizmet standartlarını gerçekleştirebilmeleri, iyi bir planlamaya ve bu planın etkin bir şekilde uygulanmasına bağlıdır.

5018 Sayılı Kamu Mali Yönetimi ve Kontrol Kanunu ve Milli Eğitim Bakanlığı Strateji Geliştirme Başkanlığı Genelgesi doğrultusunda İlçe Milli Eğitim Müdürlükleri ile tüm okul ve kurumların yapacakları faaliyetler konusunda planlama zorunluluğu getirilmiş olup, Afşin İlçe Millî Eğitim Müdürlüğü'nün 2015-2019 dönemi faaliyetlerini kapsayan Stratejik Planı hazırlanmıştır. Planın başarıyla uygulanması için tüm birim çalışanlarınca kavranıp benimsenmesi ve elde edilen çıktıların takip edecek sonraki plan dönemlerinde de kullanılması, İlçe Millî Eğitim Müdürlüğü'nün planlı çalışmalarından arzu edilen azami faydayı elde etmesini sağlayacaktır.

“Afşin İlçe Milli Eğitim Müdürlüğü 2015-2019 Stratejik Planı'nın ilçemize ve eğitim camiamıza faydalı olacağına inanıyor, katkı sunanlara teşekkür ediyorum.

Ali Edip BUDAN
Kaymakam



GİRİŞ

Stratejik Planlama 5 yıllık dönem için belirlenen plan ve politikaların, performansa dayalı göstergelerle ölçülebilir hedefler belirlenerek başarıya ulaşılmasını öngörmektedir. Çalışma çoğulcu katılımı yapılmaya çalışılmış, anketler düzenlenerek önemli paydaşların görüşleri ve daha önceki il stratejik planı gibi planlar da göz önünde tutularak misyon, vizyon, amaçlar ve hedeflerimiz belirlenmiştir. En temel amacımız, Afşin İlçe Milli Eğitim Müdürlüğüne belirlenen plan ve politikalarda kaliteden ödün vermeden etkinliğini artırarak hedeflerimize ulaşmaktır. Stratejik planlamanın Kuruluşumuz politikalarını uygulamada kilit unsur olacağını ümit etmekteyiz.

Stratejik Planlama Ekibi olarak bizler, Müdürlüğümüz faaliyetlerini daha performansa odaklı nasıl yapabiliriz, bütçemizi en verimli nasıl kullanabiliriz, hedefimizi, kuruluşumuzu ve faaliyetlerimizi nereden nerelere taşımak istiyoruz, kurum çalışanlarının mutluluğunu ve motivasyonunu nasıl artırabiliriz gibi sorunlara ve sorulara yanıt arayarak hazırladığımız Stratejik Planı sunmaktayız. Hazırlanan bu planın uygulamaya dönük çalışmalarda kullanılmak üzere esas alınmasını ümit eder, kuruluşumuz hizmetlerini kullanan paydaşlara ve kurum çalışanlarına verimli olmasını dileriz

Mustafa Mahir TURAN
İlçe Milli Eğitim Müdürü

SUNUŞ	5
GİRİŞ	6
İÇİNDEKİLER	7
TABLolar DİZİNİ	8
İLÇE MEM BİRİM İSİMLERİ KISALTMALARI	9

1.BÖLÜM

STRATEJİK PLAN HAZIRLIK SÜRECİ	11
---	-----------

2. BÖLÜM

DURUM ANALİZİ	14
----------------------------	-----------

A. TARİHİ GELİŞİM	14
B. YASAL YÜKÜMLÜLÜKLER VE MEVZUAT ANALİZİ	15
C. FAALİYET ALANLARI, ÜRÜN VE HİZMETLER	16
D. PAYDAŞ ANALİZİ	18
E. KURUM İÇİ VE DIŞI ANALİZİ	18

3. BÖLÜM

GELECEĞE YÖNELİM	30
-------------------------------	-----------

A. MİSYON, VİZYON VE TEMEL DEĞERLER	31
B. STRATEJİK PLAN GENEL TABLOSU	32

4. BÖLÜM

MALİYETLENDİRME	56
------------------------------	-----------

5. BÖLÜM

İZLEME VE DEĞERLENDİRME	58
--------------------------------------	-----------

TABLolar DİZİNİ

Tablo 1: İlçe Milli Eğitim Müdürlüğü Stratejik Plan Ekibi	12
Tablo 2: Afşin İlçesi Millî Eğitim Müdürlüğü Personel Durumu	20
Tablo 3: İlçe Millî Eğitim Müdürlüğü Genel İdare, Teknik, Sağlık ve Yardımcı Hizmetler Sınıfındaki Personel Durumu	21
Tablo 4: İlçemizde Bulunan Bağımsız Anaokulu Durumu.....	21
Tablo 5: İlçe Genelindeki İlkokul Bilgileri.....	22
Tablo 6: İlçe Genelindeki Ortaokul Bilgileri	22
Tablo 7: İlçe Geneli Mesleki Ve Teknik Eğitim Genel Müdürlüğüne Bağlı Kurum İstatistikleri	22
Tablo 8: İlçe Geneli Ortaöğretim Genel Müdürlüğüne Bağlı Kurum İstatistikleri	23
Tablo 9: İlçe Geneli Din Öğretimi Genel Müdürlüğüne Bağlı Kurum İstatistikleri.....	23
Tablo 10: İlçe Geneli Özel Öğretim Kurumları Genel Müdürlüğüne Bağlı Kurum İstatistikleri	24
Tablo 11: İlçe Geneli Hayat Boyu Öğrenme Genel Müdürlüğüne Bağlı Kurumların 2014 Kursiyer Sayıları.....	24
Tablo 12: 2014 Yılı İlköğretim Kurumları Yapım Gelir ve Ödenekleri.....	25
Tablo 13: 2014 Yılı Sonu İtibariyle İlçe Geneli Eğitim Yatırımlarının Durumu	26
Tablo 14: 2014 Yılına göre İlçe Nufusu	27
Tablo 15: 2015-2019 Dönemi Tahmini Maliyet Tablosu.....	56

İLÇE MİLLÎ EĞİTİM MÜDÜRLÜĞÜ BİRİM İSİMLERİ KISALTMALARI

TEHB	Temel Eğitim Hizmetleri Bölümü
OÖHB	Orta Öğretim Hizmetleri Bölümü
MTEHB	Mesleki ve Teknik Eğitim Hizmetleri Bölümü
DÖHB	Din Öğretimi Hizmetleri Bölümü
ÖERHB	Özel Eğitim ve Rehberlik Hizmetleri Bölümü
HBÖHB	Hayat Boyu Öğrenme Hizmetleri Bölümü
ÖÖKHB	Özel Öğretim Kurumları Hizmetleri Bölümü
SGHB	Strateji Geliştirme Hizmetleri Bölümü
SSH	Sivil Savunma Hizmetleri
İKYHB	İnsan Kaynakları Yönetimi Hizmetleri Bölümü
İEHB	İnşaat ve Emlak Hizmetleri Bölümü
DHB	Destek Hizmetleri Bölümü
YETHB	Yenilik ve Eğitim Teknolojileri Hizmetleri Bölümü
HHB	Hukuk Hizmetleri Bölümü

1.BÖLÜM

STRATEJİK PLAN HAZIRLIK SÜRECİ



STRATEJİK PLAN HAZIRLIK SÜRECİ

Afşin İlçe Milli Eğitim Müdürlüğü 2015-2019 Stratejik Planı, İl Milli Eğitim Müdürlüğü'nün stratejik planının onaylanıp duyurulması sonucunda başlatılmıştır. Bu kapsamda, İlçe MEM Stratejik Planlama Üst Kurulu ve Stratejik Planlama Ekibi oluşturulmuştur.

Planın katılımcı usulle hazırlanması amacıyla İlçe MEM birim şeflerinin tamamı oluşturulan Stratejik Planlama Ekibine dâhil edilmiş ve bu birimde görevli şeflere Durum Analizi ve Geleceğe Yönelim konularıyla ilgili bir adet bilgilendirme toplantısı gerçekleştirilmiştir. Farklı dönemlerde birim şefleriyle bir araya gelmiş, özellikle Durum Analizi bölümleri istatistiklerinin temini, GZFT analizindeki görüşlerin uygunluğu ve plana yansıtılması ile Performans Göstergelerinin tespiti noktasında kurul üyelerinin bilgi ve görüşlerine başvurulmuştur. Okullardan stratejik planla ilgili gelen sorular cevaplandırılmış ve okullara danışmanlık yapılmıştır.

1. İlimizce hazırlanan 2015-2019 Stratejik Planlama Hazırlık Programı dikkate alınarak ilçe stratejik planlama takvimine ait taslak programı hazırlanmıştır. Ağustos 2014
2. Yapılan Üst Kurul Toplantısında 16 Eylül 2013 tarihli 2013/26 No'lu genelge ile Bakanlığımızca hazırlanan planlama sürecine ait program tanıtıldı.
3. Okul ve kurumlarımızda stratejik plan ekiplerinin kurulması sağlanmıştır. Ağustos 2014
4. İlçemizdeki okul/kurumların durum analizi raporlarının değerlendirilmesi sürecinde destek verilmiştir. AĞUSTOS-EYLÜL 2014
5. Değişen okul yöneticilerinin plan ve plan süreci konularında bilgilendirilmesi amacıyla İl Milli Eğitim Müdürlüğü AR-GE birimi tarafından bilgilendirme toplantısına tüm okul müdürlerinin katılmaları sağlandı OCAK 2015

Tablo 1: İlçe Milli Eğitim Müdürlüğü Stratejik Plan Ekibi

Adı-Soyadı	Kurul Görevi	Unvanı	Görev Yeri
Mehmet ÖZER	Üye	Şef	İnsan Kaynakları Bölümü
Süleyman SÖNMEZ	Üye	Şef	Destek Hizmetleri Bölümü
Doğan BUYUNDURUK	Üye	Şef	Özel Öğretim
Adem DİLFİRUZ	Üye	Şef	Eğitim Öğretim
Burak KILINÇ	Üye	Şef	Strateji Geliştirme Bölümü
Beytullah KEREK	Üye	Şef	Özel Eğitim ve Rehberlik Bölümü
Mustafa TATAR	Üye	V.H.K.İ	Strateji Geliştirme Bölümü
Özkan AKDEMİR	Üye	Öğretmen	İlçe Milli Eğitim Müdürlüğü
Halil İbrahim YILMAZER	Üye	Öğretmen	ASKE

2.BÖLÜM

DURUM ANALİZİ

DURUM ANALİZİ

Stratejik planlama sürecinin ilk adımı olan durum analizi, kuruluşun “Neredeyiz?” sorusuna cevap verir. Kuruluşun geleceğe yönelik amaç, hedef ve stratejiler geliştirebilmesi için öncelikle, mevcut durumda hangi kaynaklara sahip olduğunu ya da hangi yönlerinin eksik olduğunu, kuruluşun kontrolü dışındaki olumlu ya da olumsuz gelişmeleri değerlendirmesi gerekir. Dolayısıyla bu analiz, kuruluşun kendisini ve çevresini daha iyi tanımasına yardımcı olarak stratejik planın sonraki aşamalarından daha sağlıklı sonuçlar elde edilmesini sağlayacaktır.

Durum Analizi'nin tespitiyle kuruluşumuzun yasal yükümlülükleri çerçevesinde yürüttüğü faaliyetler ve sunduğu hizmetler ortaya konmuş, kurumumuzca sunulan hizmetlerin genel hedeflere uygunluğu ele alınmıştır

A. TARİHİ GELİŞİM

Afşin, Kahramanmaraş ilinin bir ilçesidir. Tüm ilçe nüfusu-beldeleri ve köyleri de dâhil olarak 82.662 kişidir. (TÜİK 2013 nüfus sayımına göre.) Roma İmparatorluğu devrinde Arabissos adıyla anılan kentin imparator Gordianus_(234-238) devrinde Urfa'dan göçen Arap aşiretleri tarafından iskân edilmiş olması olasılığı ileri sürülmüştür. 540 yıllarında imparator Justinianus tarafından oluşturulan Üçüncü Armenia eyaletinin yönetim merkezlerinden biri Arabissos'tur. Arap coğrafyacı el-Baladhuri'nin Kitabul-Buldan adlı eserinde kentin adı ‘Arebsûs olarak zikredilir. Türkçede 16. yy'daDulkadiroğlu Beyliği döneminden itibaren kullanılan **Yarpuz** adı açıkça bu isimden türemiştir. Arap kaynaklarında daha sık olarak görülen diğer isim **el-Efsus**'tur. Osmanlı kayıtlarında da bu isim kullanılmış ve kentin resmi adı 1944'e dek Efsus olagelmıştır. Bu isim, geç Bizans döneminde halk arasında kullanılan **Ephesós** adına işaret eder. Bu adın kaynağı hakkında bilgimiz yoktur. Ancak Batı Anadolu'daki Ephesos (Efes) gibi burada da Yedi Uyurlar efsanesinin hürmet görmesi, Hıristiyanlık döneminde iki kenti birleştiren ortak bir dinî pratiğe işaret edebilir. 1071 Malazgirt Savaşı'ndan kısa bir süre sonra **Afşin** bey adlı bir Türk komutanı eliyle kentin zapt edildiği anlatılmaktadır. Ancak hakkında başka bir bilgiye sahip olmadığımız bu Afşin'in, zapt ettiği kentin adıyla lakaplandırılmış olması kuvvetle muhtemeldir. Eskiden daha çok Efsus adıyla tanınan kasaba 1944 yılında Afşin adını almış ve aynı yıl 4642 Sayılı Kanunla İlçe olmuştur.

Türkiye'nin en önemli ozanlarından Aşık Mahsuni Şerif (Şerif Çırık), Aşık Yener (Hacı Yener), Aşık Mahsudi (Osman Dağlı) Aşık Erfani (Serkan Açıkgöz) ve şair Hayati Vasfi Taşyürek Afşin'lidir.

AFŞİNDE EĞİTİMİN TARİHÇESİ

Afşin'in eğitim tarihinin 1906 yılına uzandığı bilinmektedir.O zamanki adı Efsus olan İlçemizde ilk eğitim kurumu(Efsus İlkokulu) kale olarak bilinen yerleşim yerinde bir evde kurucu müdür olarak Mehmet Sait GÜNEŞLİ ve öğretmen Durdu Mehmet TÜRKKAHRAMAN'ın gayretleri ile 1906 yılında açılmıştır. ilk İlçe Milli Eğitim Müdürlüğü 1985 yılında İlçe Milli Eğitim Müdürü atanması ile Fatih İlkokulu lojmanında hizmete başlamıştır. 2011 yılında 652 Sayılı MEB Teşkilat ve Görevleri Hakkında Kanun Hükmünde Kararname çerçevesinde İlçe Milli Eğitim Müdürlüğümüz yeniden yapılandırılmıştır. Kurumumuza ait resmi bir binamız yoktur. Şuana kadar 6 ayrı binada hizmet verilmiş olup, Şuan Kaymakamlık hizmet binasının 1. katında 3 servis ve 4 yönetici odasından oluşan bölümde hizmet verilmektedir. 2014 yılı itibariyle ilçemizde 81 adet resmi okul bulunmaktadır.

B. YASAL YÜKÜMLÜLÜKLER VE MEVZUAT ANALİZİ

Afşin Millî Eğitim Müdürlüğü görev, yetki ve sorumluluklarını düzenleyen pek çok kanun ve yönetmelik bulunmaktadır. Bunlar içerisinde özellikle 14 Eylül 2011 tarihli ve 28054 sayılı Resmi Gazete'de yayınlanan 652 sayılı Milli Eğitim Bakanlığının Teşkilat ve Görevleri Hakkında Kanun Hükmünde Kararname, 24 Aralık 2003 tarihli ve 25326 sayılı Resmi Gazete'de yayınlanan 5018 sayılı Kamu Mali Yönetimi ve Kontrol Kanunu ve 18 Kasım 2012 tarihli ve 28471 sayılı Resmi Gazetede yayınlanan Millî Eğitim Bakanlığı İl ve İlçe Millî Eğitim Müdürlükleri Yönetmeliği önem arz etmekte ve müdürlüğümüz bu kanun ve yönetmelikler doğrultusunda hizmet vermeye devam etmektedir.

C. FAALİYET ALANLAR İLE ÜRÜN VE HİZMETLER

İlçe millî eğitim müdürlüğü illerde Maarif Müfettişleri Başkanlığı ile şube müdürü kadro sayısına göre birleştirilerek veya ayrılarak teşkilatlandırılır ve şube müdürlükleri eliyle millî eğitim hizmetlerini yürütür.

Buna göre; Yasal yükümlülükler ve mevzuat analizi ve bu analizlerin çıktılarından yararlanarak müdürlüğümüzün faaliyet alanları aşağıdaki başlıklar altında toplanmıştır.

Afşin Milli Eğitim Müdürlüğü Faaliyet Alanları 18.11.2012 tarih ve 28471 sayılı İl/İlçe Milli Eğitim Müdürlüğü Yönetmeliğine göre Faaliyet Alanları Ve Ürün-Hizmetlerimiz mevcut durum analizi dosyasında ayrıntılı bir şekilde yer almaktadır. Faaliyet Alanları ve Ürün-Hizmetlerimiz;

- ✓ Temel Eğitim,
- ✓ Ortaöğretim,
- ✓ Mesleki ve Teknik Eğitim,
- ✓ Din Öğretimi,
- ✓ Özel Eğitim ve Rehberlik Hizmetleri,
- ✓ Hayat Boyu Öğrenme,
- ✓ Özel Öğretim Kurumları,
- ✓ Bilgi İşlem ve Eğitim Teknolojileri,
- ✓ Strateji Geliştirme,
- ✓ Hukuk,
- ✓ İnsan Kaynakları Yönetimi,
- ✓ Destek,
- ✓ İnşaat ve Emlak.

Hizmetleri ile doğrudan İl Millî Eğitim Müdürlüğüne bağlı İl Eğitim Denetmenleri Başkanlığı eliyle millî eğitim hizmetlerini yürütür. Milli Eğitim Bakanlığı İl ve İlçe Milli Eğitim Müdürlükleri Yönetmeliği kapsamında yer alan; ders kitapları, öğretim materyalleri ve eğitim araç-gereçlerine ilişkin işlemleri yürütme, etkin kullanımlarını sağlama, eğitim hizmetlerinin yürütülmesinde verimliliği sağlama, eğitime ilişkin projeler geliştirme, uygulamak ve sonuçlarından yararlanma, etkili ve öğrenci merkezli eğitimi geliştirme ve iyi uygulamaları teşvik etme, eğitim kurumlarının idari kapasite ve yönetim kalitesinin geliştirilmesini sağlama, rehberlik ve yöneltme/yönlendirme çalışmalarını planlama, yürütülmesini sağlama, öğrencilerin kayıt-kabul, nakil, kontenjan, ödül, disiplin ve başarı değerlendirme iş ve işlemlerinin yürütülmesini sağlama, öğrencilerin ulusal ve uluslararası sosyal, kültürel, sportif ve izcilik etkinliklerine ilişkin iş ve işlemlerini yürütme, eğitim kurumu yöneticilerinin performanslarını izleme ve değerlendirme hizmetleri eğitim öğretim hizmetlerinde (Temel eğitim, ortaöğretim, mesleki ve teknik eğitim, din öğretimi, özel eğitim ve rehberlik ile hayat boyu öğrenme) ortak hizmet alanları olarak yer almaktadır. Bölümlerin özel alanlarına giren bazı hizmetler aşağıda belirtilmiştir:

Temel Eğitim Hizmetleri

Okul öncesi eğitimi yaygınlaştıracak ve geliştirecek çalışmalar yaparak ilköğretim öğrencilerinin maddi yönden desteklenmesini koordine etmek.

Ortaöğretim Hizmetleri

Yükseköğretimle ilgili Bakanlıkça verilen görevleri yerine getirerek yükseköğretime giriş sınavları konusunda ilgili kurum ve kuruluşlarla işbirliği yapmak.

Mesleki Ve Teknik Eğitim Hizmetleri

Mesleki ve teknik eğitim-istihdam ilişkisini yerelde sağlayıp geliştirilerek çıraklık eğitimi ile ilgili iş ve işlemleri yapmak ve yerel ihtiyaçlara uygunluğunu sağlamak.

Din Öğretimi Hizmetleri

Din kültürü ve ahlak bilgisi eğitim programlarının uygulanmasını sağlayıp seçmeli din eğitimi derslerini takip ederek, uygulanmasını gözetmek ve din eğitiminde kullanılan ders kitabı ve materyallerin teminini koordine etmek.

Özel Eğitim Ve Rehberlik Hizmetleri

Bakanlık tarafından oluşturulan özel eğitim ve rehberlik politikalarını uygulayıp resmi eğitim kurumlarınca yürütülen özel eğitimin yaygınlaşmasını ve gelişmesini sağlayıcı çalışmalar yapmak.

Hayat Boyu Öğrenme Hizmetleri

Örgün eğitim alamayan bireylerin bilgi ve becerilerini geliştirici tedbirler alarak hayat boyu öğrenmenin imkân, fırsat, kapsam ve yöntemlerini geliştirip yetişkinlere yönelik yaygın meslekî eğitim verilmesini sağlamak.

Özel Öğretim Kurumları Hizmetleri

Özel öğretim kurumlarıyla ilgili Bakanlık politika ve stratejilerini uygulayıp özel öğretim kurumlarınca yürütülen özel eğitimin gelişmesini sağlayıcı çalışmalar yaparak engellilerin özel eğitim giderleriyle ilgili iş ve işlemleri yürütmek.

Bilgi İşlem Ve Eğitim Teknolojileri Hizmetleri

Ölçme ve değerlendirme iş ve işlemlerini birimlerle işbirliği içerisinde yürüterek sınavların uygulanması ile ilgili organizasyonu yapmak ve sınav güvenliğini sağlamak.

Strateji Geliştirme Hizmetleri

İl/ilçe düzeyinde iş takvimini hazırlayıp il/ilçe stratejik planlarını hazırlamak, geliştirmek ve uygulanmasını sağlamak ve **hükümet programlarına dayalı eylem planı ile ilgili işleri yürütmek.**

Hukuk Hizmetleri

Malî, hukukî ve fikrî haklar konusundaki uyuşmazlıklara ilişkin iş ve işlemleri yürütmek ve adlî ve idarî davalar ile tahkim yargılaması ve icra işlemlerinde Valiliği veya Kaymakamlığı temsil etmek.

İnsan Kaynakları Yönetimi Hizmetleri

İnsan kaynaklarıyla ilgili kısa, orta ve uzun vadeli planlamalar yapıp norm kadro iş ve işlemlerini yürüterek il/ilçe özlük dosyalarının muhafazasını sağlamak.

Destek Hizmetleri

Yayın faaliyetlerini yürüterek ders araç ve gereçleri ile donatım ihtiyaçlarını temin edip ücretsiz ders kitabı dağıtımını ile taşınır ve taşınmazlara ilişkin iş ve işlemleri yürütmek.

İnşaat Ve Emlak Hizmetleri

Bakanlıkça veya il özel idarelerince verilen yetki ve sorumluluklar çerçevesinde inşaat ve emlak işlerine yönelik hizmetleri yerine getirmektedir.

D. PAYDAŞ ANALİZİ

Paydaş, kurumdan doğrudan veya dolaylı, olumlu veya olumsuz yönde etkilenen ve aynı şekilde o kurumu etkileyen kuruma girdi sağlayan (hizmet veren kuruluşlar); kurumun hizmet sunduğu, iş birliği yaptığı kesimler veya taraflar olarak tanımlanmaktadır.

Paydaş kavramı tanımı gereği iç paydaş ve dış paydaş olarak iki kısma ayrılmaktadır.

İç paydaşlar, kurumdan etkilenen veya kurumu etkileyen, kurum içerisindeki kişi, grup veya ilgili bağlı kuruluşlardır. Kurumun çalışanları, yöneticileri iç paydaş olarak değerlendirilebilir.

Dış paydaşlar, kurumdan etkilenen veya kurumu etkileyen, kurum dışındaki kişi, grup veya ilgili bağlı kuruluşlardır. Kurum faaliyetlerinden etkilenen vatandaşlar, ilişkili olan kamu ve özel sektör kuruluşları, sendikalar, STK'lar ve ilgili sektör birlikleri dış paydaşlara örnek olarak verilebilir.

E. KURUM İÇİ VE DIŞI ANALİZ

Kurum İçi Analiz, Kurum Dışı Analiz, ve Sorun/Gelişim Alanları olmak üzere beş bölümden oluşmaktadır.

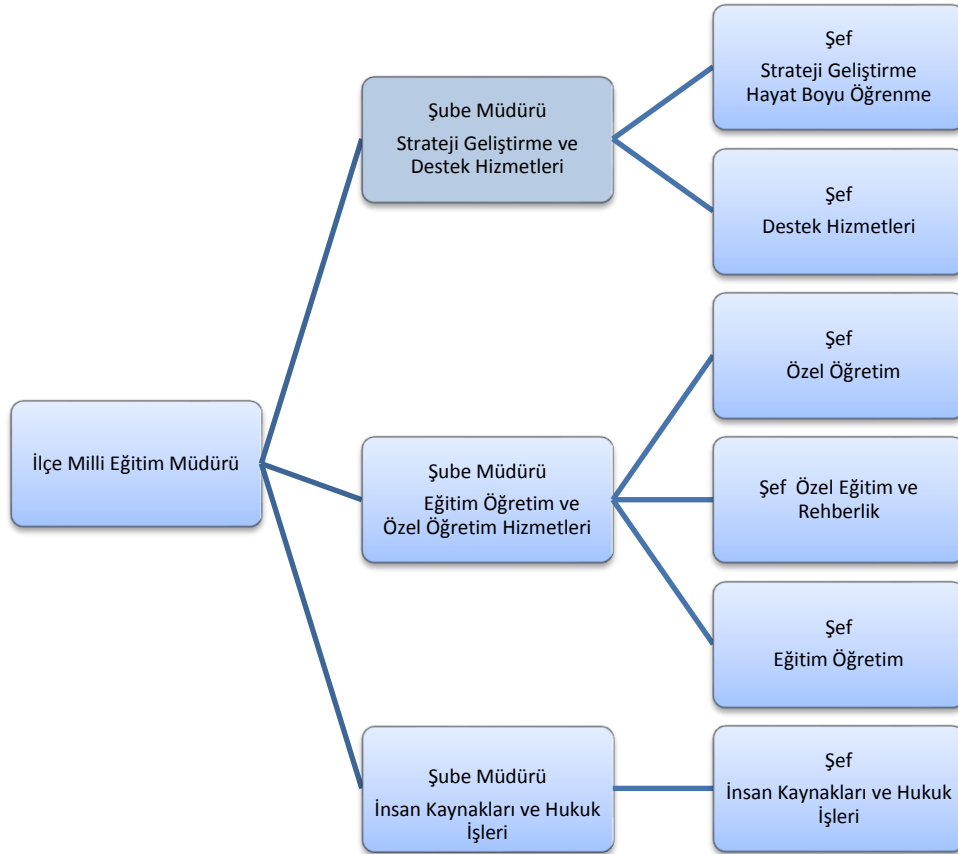
Kurum İçi Analiz

Türk eğitim sistemi; 430 Sayılı Tevhidi-i Tedrisat Yasasına göre Türk Milli Eğitiminin amaçlarının temel ilkeler doğrultusunda devlet adına gerçekleştirilmesi görevi Milli Eğitim Bakanlığına ait olup Bakanlığın ilçelerdeki temsilcisi İlçe Milli Eğitim Müdürlükleridir.

Afşin İlçe Milli Eğitim Müdürlüğü Afşin Merkez ve bağlı mahallelerde okul/kurum olarak teşkilatlanmış olup, hemen her yerleşkede en az bir okul binası ve lojmanı bulunmaktadır.

İlçe Millî Eğitim Müdürlüğü Organizasyon Yapısı

Müdürlüğümüzün organizasyon yapısı; 18.11.2012 tarih ve 28471 sayılı İl/İlçe Milli Eğitim Müdürlüğü Yönetmeliğinde öngörülen faaliyet alanları ve ürün-hizmetlerimiz dikkate alınarak gerçekleştirilen kurum, komisyon, şube, bölüm ve birimler eliyle yapılan iş akışına uygun olarak yapılandırılmıştır. Hizmetlerimiz, yürütülen iş alanlarına uygun yetkili ve bağlı birimlerimiz şeklinde şemada belirtilmiştir.



İlçemizdeki genel idare, teknik, sağlık ve yardımcı hizmetler sınıfındaki personel durumuna ilişkin istatistiki bilgiler aşağıda gösterilmiştir. Toplamda 133 personel bulunmaktadır.

İlçemizdeki görev unvanı; öğretmen ve personel durumuna ilişkin istatistiki bilgiler aşağıda gösterilmiştir. Toplamda 1072 personel bulunmakta 307 personele ihtiyaç duyulmaktadır.

******Durum Analizi bölümünde yer alan istatistikler MEB elektronik veri tabanlarından (MEBBİS, E-OKUL) ve yayımlanan TÜİK verilerinden alınmıştır**

Tablo 2:Afşin İlçe Millî Eğitim Müdürlüğü Personel Durumu

Görev Unvanı	Toplam	Asil	Vekil	Boş
İlçe Milli Eğitim Müdürü	1		1	
İlçe Milli Eğitim Şube Müdürü	3	2	1	
Şef	6	6		4
Teknisyen				1
VHKİ	18	18		3
Hizmetli	4	4		
İşçi	3	3		
Şöför	2	2		
Okul /Kurum Yöneticisi		Norm	Mevcut	İhtiyaç
Müdür		61	45	16
Müdür Baş Yrd.		5	6	-1
Müdür Yardımcısı		97	85	13
Eğitim Öğretim Sınıfı		Norm	Mevcut	İhtiyaç
Öğretmen		1209	939	276

Tablo 3: İlçe Millî Eğitim Müdürlüğü Genel İdare, Teknik, Sağlık ve Yardımcı Hizmetler Sınıfındaki Personel Durumu

Personel Görev Ve Unvanı	Mevcut
Genel İdare Hizmetleri	51
Teknik Hizmetler Sınıfı	3
Sağlık Hizmetleri Sınıfı	1
Yardımcı Hizmetler Sınıfı	78
Toplam	133

Eğitim ve Öğretim İstatistikleri

2014 Aralık Ayı itibariyle İlçemizde bulunan toplam 102(Resmi) eğitim kurumunda 744 adet derslik ve bu eğitim kurumlarında 18938 öğrenci eğitim görmektedir.

2014-2015 Eğitim Öğretim Yılı Okul Öncesi Eğitim Kurumu İstatistikleri

2014-2015 Eğitim Öğretim yılında İlçemizde bulunan 1 bağımsız anaokulu ile ilgili öğretim şekli, derslik sayısı, şube sayısı ve öğrenci sayılarına ilişkin bilgiler aşağıda gösterilmiştir.

Tablo 4: İlçemizde bulunan Bağımsız Anaokulu Durumu

İlçesi	Öğretim Şekli		Derslik Sayısı	Şube Sayısı	Öğrenci Sayısı		
	Normal	İkili			E	K	T
Afşin	1	1	8	11	72	84	156

2014-2015 Eğitim-Öğretim Yılı İlkokul İstatistikleri

İlçemizde 50 ilkokul ile ilgili öğretim şekli, derslik sayısı, şube sayısı ve öğrenci sayılarına ilişkin istatistik bilgileri aşağıda gösterilmiştir. 50 ilkokulda toplam 6921 öğrenci eğitim görmektedir. 10 okulumuzda ikili eğitim yapılırken, 40 okulumuzda normal eğitim yapılmaktadır.

Tablo 5: İlçede bulunan İlkokul Bilgileri

İlçesi	Öğretim Şekli		Derslik Sayısı	Şube Sayısı	İlkokul Öğrenci Sayısı		
	Normal	İkili			E	K	T

2014-2015 Eğitim-Öğretim Yılı Ortaokul İstatistikleri

İlçemizde 30 ortaokul ile ilgili öğretim şekli, derslik sayısı, şube sayısı ve öğrenci sayılarına ilişkin istatistiki bilgiler aşağıda gösterilmiştir. 30 ortaokulda toplam 6548 öğrenci eğitim görmektedir. 5 okulumuzda ikili eğitim yapılırken, 25 okulumuzda normal eğitim yapılmaktadır

Tablo 6: İlçede bulunan Ortaokul Bilgileri

İlçesi	Öğretim Şekli		Derslik Sayısı	Şube Sayısı	Ortaokul Öğrenci Sayısı			Öğretmen Sayısı
	Normal	İkili			E	K	T	

2014-2015 Eğitim Öğretim Yılı Ortaöğretim Kurumları İstatistikleri

İlçemizde 7'si Çok Programlı Lise, 1'i Sağlık Meslek Lisesi, 4' ü Mesleki ve Teknik Lise olmak üzere toplam 12 adet kurum bulunmaktadır. 12 adet kurumunda toplam öğrenci sayısı 3.005'dir.

Tablo 7: İlçe Genel Mesleki Ve Teknik Eğitim Genel Müdürlüğüne Bağlı Kurum İstatistikleri

Mesleki ve Teknik Eğitim Genel Müdürlüğü	İkili Öğretim	Normal Öğretim	Kurum Sayısı	Erkek Öğrenci Sayısı	Kız Öğrenci Sayısı	Toplam Öğrenci Sayısı	Derslik Sayısı	Şube Sayıları	Öğretmen Sayısı	Derslik Başına Düşen Öğrenci Sayısı
Çok Programlı Lise		7	7			779	57	89	100	13.66
Sağlık Meslek Lisesi		1	1			241	8	8	16	30.1
Mesleki ve Teknik Anadolu Lisesi		4	4			1985	71	113	133	27.95

Mesleki ve Teknik Eğitim Genel Müdürlüğü (Toplam)		12	12			3005	136	210	249	22.09
---	--	----	----	--	--	------	-----	-----	-----	-------

Ortaöğretim genel, mesleki ve teknik öğretim kurumlarının tümünü kapsar. İlçemizde 3'ü Genel, 12'si Mesleki ve Teknik, 1'i İmam Hatip Lisesi, 2'i Özel öğretim kurumu olmak üzere toplam 18 adet orta öğretim kurumu bulunmaktadır. 18 adet ortaöğretim kurumunda toplam öğrenci sayısı 4634 dır.

Tablo 8: Ortaöğretim Genel Müdürlüğüne Bağlı Kurum İstatistikleri

Ortaöğretim Genel Müdürlüğü	İkili Öğretim	Normal Öğretim Kurum Sayısı	Erkek Öğrenci Sayısı	Kız Öğrenci Sayısı	Toplam Öğrenci Sayısı	Derslik Sayısı	Şube Sayıları	Öğretmen Sayısı	Derslik Başına Düşen Öğrenci Sayısı
Anadolu Lisesi		2	2		913	47	34	59	19.42
Fen Lisesi		1	1		427	17	15	24	25.11
Ortaöğretim Genel Müdürlüğü (Toplam)		3	3		1340	64	49	83	20.93

İlçemizde 1'i Anadolu İmam Hatip Lisesi, 2'si İmam Hatip Ortaokulu olmak üzere toplam 3 adet kurum bulunmaktadır. 3 adet kurumunda toplam öğrenci sayısı 968'dir.

Tablo 9: Din Öğretimi Genel Müdürlüğüne Bağlı Kurum İstatistikleri

Din Öğretimi Genel Müdürlüğü	İkili Öğretim	Normal Öğretim Kurum Sayısı	Erkek Öğrenci Sayısı	Kız Öğrenci Sayısı	Toplam Öğrenci Sayısı	Derslik Sayısı	Şube Sayıları	Öğretmen Sayısı	Derslik Başına Düşen Öğrenci Sayısı
Anadolu İmam-Hatip Lisesi		1	1		658	16	23	40	41.12
İmam-Hatip Ortaokulu		2	2		310	15	11	19	20.66
Din Öğretimi Genel Müdürlüğü (Toplam)		3	3		968	31	34	59	31.22

İlçemizde 3 adet Özel Okul bulunmaktadır. 3 adet kurumunda toplam öğrenci sayısı 394'tür.

Tablo 10: Özel Öğretim Kurumları Genel Müdürlüğüne Bağlı Kurum İstatistikleri

Özel Öğretim Kurumları Genel Müdürlüğü	İkili Öğretim	Normal Öğretim	Kurum Sayısı	Erkek Öğrenci Sayısı	Kız Öğrenci Sayısı	Toplam Öğrenci Sayısı	Derslik Sayısı	Şube Sayıları	Öğretmen Sayısı
Özel Temel Lise		1	1			8	7	2	8
Özel Mesleki ve Teknik Anadolu Lisesi (Sağlık Mes. Lis.)		2	2			289	45	20	35
Özel Okullar Toplamı		3	3			297	52	22	43

Hayat Boyu Öğrenme

Hayat Boyu Öğrenme kişisel, kamusal, sosyal ve/veya istihdam perspektifi içinde bilgi, beceri ve yeterliliklerin geliştirilmesi amacıyla hayat boyunca dâhil olunan tüm öğrenme faaliyetleri olarak tanımlanmaktadır.

Hayat Boyu Öğrenme; örgün, yaygın ve okul dışı eğitimi kapsar. Yaş, sosyo-ekonomik statü veya eğitim seviyesine sınır koymaz, öğrenme sürecinin sadece okullarda değil kişilerin yaşam boyu dâhil oldukları toplumsal, siyasi, kültürel ve eğlence alanlarında da devam ettiği gerçeğine dayanır, hayat boyu sürer ve her alanda varlığını gösterir.

Hayat Boyu öğrenme kapsamındaki faaliyetler 2014 ve 2018 yıllarını kapsayan “Türkiye Hayat Boyu Öğrenme Strateji Belgesi” çerçevesinde yürütülmektedir.

İlçemizde Hayat Boyu Öğrenme Genel Müdürlüğüne Bağlı 2 adet Kurum Bulunmaktadır.

Tablo 11: İlçe Geneli Hayat Boyu Öğrenme Genel Müdürlüğüne Bağlı Kurumların 2014 Kursiyer Sayıları

S.N	OKUL	2014
1	MESLEKİ EĞİTİM MERKEZİ	97
2	HALK EĞİTİM MERKEZİ	201
	TOPLAM	2118

Maddi Kaynaklar

Milli Eğitim Müdürlüğümüzün maddi kaynaklarının önemli bölümü MEB Genel Bütçesinden eğitime ayrılan paydan oluşmaktadır.

Bu ana kaynak dışında, bakanlığımızca geliştirilen projeler, hayırsever vatandaş desteği, veli bağışları, kantin gibi geliştirilen çeşitli yerel kalemlerden sağlanan kaynaklar kullanılmaktadır.

Tablo 12: 2014 Yılı Eğitim Kurumları Yapım Gelir Ve Ödenekleri

İnşaat Projeleri	İlkokulu İnşaatı	1.909.240
	Ortaokulu İnşaatı	8.692.910
	İmam Hatip Ortaokulu İnşaatı	1.238.292
	Lise İnşaatı	9.373.080
	Yatılı Bölge Ortaokulu İnşaatı	
	Anaokulu İnşaatı	
	Toplam	21.213.522
Büyük Onarım	İlkokulu İnşaatı	
	Ortaokulu İnşaatı	
	İmam Hatip Ortaokulu İnşaatı	
	Lise İnşaatı	
	Yatılı Bölge Ortaokulu İnşaatı	
	Anaokulu İnşaatı	
	Toplam	
Diğer Harcamalar	İlk Tesis Okul Eşyası	
	Kamulaştırma-Satın alma	
	Tezyid-İ Bedel	
	Geçen Yıl Borçları	
	Toplam	
Genel Toplam		

İnşaat Ve Emlak Hizmetleri

İl geneli toplam 139 proje ile 2019 derslik, 17 pansiyon,9 spor salonu, 4 atölye ve 2 adet lojman planlaması yapılmıştır. Bu projelerden 62'si tamamlanmıştır.

Tablo 13: 2014 Yıl Sonu İtibariyle Eğitim Yatırımlarının Durumu

Proje Durumu	Proje Sayısı	Toplam Derslik Sayısı	Pansiyon Sayısı	Spor Salonu Sayısı	Atölye Sayısı	Lojman Sayısı	Proje Bedeli
Devam Eden Projeler	4	50	1	1			11.809.500
Tamamlanan Projeler	6	60					8.139.522
İhale Aşamasında Olan Projeler	-	-	-	-			
İhalesi Yapıldı. Süreç devam Ediyor.	1	24	1	1			6.000.000
Toplam	11	134	2	2			25.949.022

Kurum Dışı Analiz

Planlama sürecinde amaç ve hedeflerimizi belirlerken Bakanlığımızın 2015-2019 Stratejik Plan taslağı başta olmak üzere listede verilen üst politika belgeleri incelenmiş ve burada belirlenen amaç ve hedefler dikkate alınmıştır.

Üst Politika Belgeleri

- ✓ Bakanlık Mevzuatı
- ✓ 5018 Sayılı Kamu Mali Yönetimi ve Kontrol Kanunu
- ✓ Millî Eğitim Strateji Belgesi
- ✓ Kamu İdarelerinde Stratejik Planlamaya İlişkin Usul ve Esaslar Hakkında Yönetmelik
- ✓ Hayat Boyu Öğrenme Strateji Belgesi
- ✓ Mesleki ve Teknik Eğitim Eylem Planı
- ✓ 19. Millî Eğitim Şûrası Kararları

✓ Kahramanmaraş İl Milli Eğitim Müdürlüğü Stratejik Planı

Çevre Analizi

Afşin nüfusu 2013'te 82.662'dir. 2014 yılına göre 82.122'dir. Bu nüfus, 41.885 erkek ve 40.237 kadından oluşmaktadır. Yüzde olarak ise: %51 erkek, %49 kadındır. Afşin nüfusu bir önceki yıla göre 540 azalmıştır. Yüzölçümü 1.387 km² olan Afşin ilçesinde kilometrekareye 59,2 insan düşmektedir. Afşin nüfus yoğunluğu 59/km²'dir.

Tablo 14: 2014 Yılına Göre İlçe Nüfusu

Yıl	İlçe	Erkek Nüfusu	Kadın Nüfusu	Toplam Nüfus
2014	Afşin	41.885	40.237	82.122

GZFT Analizi (Güçlü-Zayıf Yönler ile Fırsat ve Tehditler)

2015- 2019 Stratejik Planlama aşamalarından durum analizi çalışması kapsamında GZFT analizi yapılmıştır.

Kurum içi istatistikî veriler strateji geliştirme şubesinden alınmıştır. İlçe Mem Stratejik Planlama Üst Kurulu ile toplantı yapılmış, bu toplantılarda kurumun faaliyetleri ve planlamaya yansımaları değerlendirilmiştir. Üst kurul üyelerinin konular hakkında açıkladıkları bilgi ve geleceğe yönelik önerileri alınmıştır. Üst politika belgelerinde eğitime dair yer alan bölüm ve paragraflar incelenmiş, kurumumuzu birebir ilgilendiren durumlar ve gösterilen hedefler alınmıştır.

Birinci plan döneminde yapılan GZFT Analizi incelenmiş, bu dönemde belirlenen stratejik amaçların gerçekleşme durumları ile hedeflere ulaşma durumu incelenmiştir. Sistem değişiminden kaynaklanan okulların ayrışmasının(ilkokul-ortaokul) yansımaları ve liselerin dönüşümlerinin (Anadolu-Meslek) getirdiği yeni durumlar değerlendirilmiştir.

Güçlü Yönler

1. Avrupa Birliğine katılım sürecinde eğitim-öğretim alanındaki çalışmalara öncelik ve önem verilmesi.
2. Eğitim düzeyi yüksek nitelikte personelin müdürlüğümüz bünyesinde görev yapması.
3. Müdürlüğümüzün kurum olarak iyi bir teknolojik alt yapıya sahip olması.
4. Yaygın eğitim merkezlerimizdeki eğitim-öğretime yönelik çalışmalarının üst düzeyde olması.
5. Özel Eğitim ve Rehberlik hizmetlerine genel politikalara uygun olarak önem ve öncelik verilmesi.
6. İlçemizde derslik başına düşen öğrenci sayısında yıllara göre sürekli azalma olması.
7. Dersliklerin, eğitim – öğretim sürecinde etkili olarak kullanılmasında başarı.
8. İlçe milli eğitim müdürlüğü bazında elektronik evrak yazışma(DYS) sistemine geçilmesi.
9. Merkezi ortak sınavlar ile yazılıların birlikte değerlendiriliyor olması nedeniyle okulun öneminin artması.

10. İlçemizde birleştirilmiş sınıf uygulamalarının düşük olması

Zayıf Yönler

1. Okul ve Kurumların fizikî yapı ve donanım yetersizliğinden dolayı, kurum idarecilerinin bu alandaki eksiklikleri gidermeye çalışırken, eğitim ve öğretimin kalitesini artırmaya yönelik faaliyetlere yeterince odaklanamaması.
2. Özel öğretim kurumları sayısının az olması.
3. Personel yetersizliği (Memur, öğretmen, hizmetli).
4. Gerçekleştirilen faaliyetlerin topluma yeterince tanıtılamaması.
5. Meslek Liselerinde değişen teknolojiye uygun donanımı yenilenmiş atölyelerin yeterli sayıda olmaması.
6. Eğitim kurumlarının engellilerin de varlığını hesaba katacak fiziksel düzenlemelere sahip olmaması.
7. Kırsal bölgelerde eğitim-öğretim faaliyeti gerçekleştirilen okulların yeterli sayıda lojmana sahip olmaması.
8. Öğrenci pansiyonlarının talebi karşılayamaması.
9. Sosyal-sportif ve kültürel faaliyetler açısından ilimizde talebi karşılayacak oranda çok amaçlı spor salonlarının bulunmaması.
10. İlçemiz Merkezinin Zorunlu Hizmet kapsamında olmaması nedeniyle öğretmen sirkülasyonunun fazla olması

Tehditler

1. Afşin Elbistan Termik Santralinden dolayı hava kirliliği oluşmaktadır
2. Sağlıklı içme suyumuzun bulunmaması.
3. İlçemizde dışarıdan gelen yabancılar için yeterince sosyal mekan olmaması

Fırsatlar

1. İlçemizin Türkiyenin önemli Linyit yataklarından biri olan Afşin-Elbistan Havzası ve bu havzalardaki termik santraller dolayısı ile elektrik enerjisi üretiminin gelişmiş olması ve meslek lisesi mezunlarına istihdam kolaylığı sağlaması.
2. Yeterli sayıda öğretmen adayının üniversitelerce mezun ediliyor olması.
3. Eğitimde kalitenin artırılması ve nitelikli insanın yetiştirilmesi için Toplam Kalite Yönetimi, Stratejik Planlama gibi yeni yaklaşımlardan yararlanma çalışmalarının yürütülmesi.
4. Avrupa Birliği sürecinde eğitim konusunun önemli konu başlıklarından biri olması.
5. AB sürecinde oluşturulan fonlardan eğitime önemli miktarda kaynak sağlanması.
6. Bilişim teknolojilerinin eğitim kalitesini artırıcı yönde yeni fırsatlar sunuyor olması.
7. Her geçen gün nitelikli, eğitilmiş insana duyulan ihtiyacın artması.
8. Öğretmen atama ve yer değiştirme sistemiyle personel için standart bir uygulama birlikteliğinin sağlanmış olması.
9. Personel alımında, atamalarda, yer değiştirmelerde standartların daha belirgin hale getirilmesi ve çalışmaların elektronik sistem üzerinden yapılması.
10. Meslekî eğitimi olumsuz etkileyen katsayı probleminin giderilmiş olması.
11. İlçemizin dinler tarihi açısından önemli bir yeri olan ESHAB-I KEHF külliyesini bünyesinde barındırması
12. İlçemizde bulunan Afşin Myo sayesinde meslek lisesi öğrencilerimizin öğrenimlerine ilçemizde ara vermeden devam ediyor olması

3.BÖLÜM

GELECEĞE YÖNELİM

A. MİSYON, VİZYON VE TEMEL DEĞERLER

MİSYONUMUZ

Çağın gereksinimlerine uygun bir hizmet sunarak, milli ve manevi değerlerimizin bilincinde, gelişen yeni Türkiye'nin ihtiyaçlarını karşılayacak nitelikte nesillerin yetiştirilebilmesi amacıyla yöneticileri, öğretmenleri ve diğer çalışanları değişim ve gelişim sürecine inanmalarını sağlayarak, çalışanları çözümün bir parçası haline getirmek.

VİZYONUMUZ

Türkiye'nin geleceğini şekillendirecek gençleri yetiştiren kurum olmak.

TEMEL DEĞERLERİMİZ

- Çalışmalarda Başarıyı Takım Çalışması ile Yakalamak,
- Karar Almada ve Uygulamada Şeffaflık,
- Teknolojiyi Etkin Kullanmak,
- Analitik ve Bilimsel Bakış,
- Çalışmalarda İnsanı Öncelemek,
- İletişim Kanallarını Açık Tutmak,
- Çalışanların Beklenti ve Düşüncelerini Önemsemek,
- Çevreye ve Doğaya Duyarlılık,
- Saygınlık,
- Hizmet Alana Karşı Saygı ve Hoşgörülle Yaklaşmak,
- Eğitimin Niteliğini Artırmayı Amaçlamak,

A. STRATEJİK PLAN GENEL TABLOSU

Stratejik Amaç 1.

Bütün bireylerin eğitim ve öğretime adil şartlar altında erişmesini sağlamak.

Stratejik Hedef 1.1.

Plan dönemi sonuna kadar dezavantajlı gruplar başta olmak üzere, eğitim ve öğretimin her tür ve kademesinde katılım ve tamamlama oranlarını artırmak.

Stratejik Amaç 2.

Bütün bireylere ulusal ve uluslararası ölçütlerde bilgi, beceri, tutum ve davranışın kazandırılması ile girişimci, yenilikçi, yaratıcı, dil becerileri yüksek, iletişime ve öğrenmeye açık, özgüven ve sorumluluk sahibi sağlıklı ve mutlu bireylerin yetişmesine imkân sağlamak.

Stratejik Hedef 2.1.

Bütün bireylerin bedensel, ruhsal ve zihinsel gelişimlerine yönelik faaliyetlere katılım oranını ve öğrencilerin akademik başarı düzeylerini artırmak.

Stratejik Hedef 2.2.

Hayat boyu öğrenme yaklaşımı çerçevesinde, işgücü piyasasının talep ettiği beceriler ile uyumlu bireyler yetiştirerek istihdam edilebilirliklerini artırmak.

Stratejik Hedef 2.3.

Eğitimde yenilikçi yaklaşımlar kullanılarak bireylerin yabancı dil yeterliliğini ve uluslararası öğrenci/öğretmen hareketliliğini artırmak

Stratejik Amaç 3.

Beşeri, fiziki, mali ve teknolojik yapı ile yönetim ve organizasyon yapısını iyileştirerek eğitime erişimi ve eğitimde kaliteyi artıracak etkin ve verimli işleyen bir kurumsal yapıyı tesis etmek.

Stratejik Hedef 3.1.

İlçe Milli Eğitim Müdürlüğünün hizmetlerinin etkin sunumunu sağlamak üzere insan kaynaklarının yapısını ve niteliğini geliştirmek.

Stratejik Hedef 3.2.

Plan dönemi sonuna kadar, belirlenen kurum standartlarına uygun eğitim ortamlarını tesis etmek; etkin, verimli bir mali yönetim yapısını oluşturmak.

Stratejik Hedef 3.3.

Etkin bir izleme ve değerlendirme sistemiyle desteklenen, bürokrasinin azaltıldığı, çoğulcu, katılımcı, şeffaf ve hesap verebilir bir yönetim ve organizasyon yapısını plan dönemi sonuna kadar oluşturmak.

TEMA 1

EĐİTİM ve ÖĐRETİME ERİŐİM

EĞİTİM VE ÖĞRETİME ERİŞİM

Her bireyin hakkı olan eğitime ekonomik, sosyal, kültürel ve demografik farklılık ve dezavantajlarından etkilenmeksizin eşit ve adil şartlar altında ulaşabilmesi ve bu eğitimi tamamlayabilmesine yönelik politikalar eğitim ve öğretime erişim teması altında değerlendirilmektedir

Stratejik Amaç 1 :

Bütün bireylerin eğitim ve öğretime adil şartlar altında erişmesini sağlamak.

Stratejik Hedef 1.1:

Plan dönemi sonuna kadar dezavantajlı gruplar başta olmak üzere, eğitim ve öğretimin her tür ve kademesinde katılım ve tamamlama oranlarını artırmak.

Mevcut Durum:

- ✓ Eğitim ve öğretime katılıma ilişkin göstergelere bakıldığında okul öncesi eğitimde 2009-2010 öğretim yılında 5-6 yaş net okullaşma oranı %29,69 iken 2011-2012 öğretim yılında bu oran %42,16'dır.
- ✓ İlköğretimde 2009-2010 öğretim yılında net okullaşma oranı %99,45'dir. 2011-2012 ise bu oran %98,60
- ✓
- ✓ Ortaöğretimde net okullaşma oranı 2009-2010 öğretim yılında %66,71 olan net okullaşma oranı 2011-2012 öğretim yılında %71,89 olmuştur.
- ✓
- ✓ İlköğretimde 2009-2010 öğretim yılında (5-20) gün ve üzeri devamsızlık yapan öğrenci oranı %4,30'tür. Bu oran 2011-2012 öğretim yılında %3,82 olmuştur.
- ✓ Ortaöğretimde 2011-2012 öğretim yılında (10-20) gün ve üzeri devamsızlık yapan öğrenci oranı %47,57'dir.

Ortaöğretimde okul terki oranı 2011-2012 öğretim yılında %6,08 iken 2013-2014 öğretim yılında %5,9 olmuştur.

Performans Göstergeleri

No	Performans Göstergeleri		Önceki Yıllar			Hedef
			2012	2013	2014	2019
1.1.1	Zorunlu eğitime başlamadan önce en az bir yıl okul öncesi eğitim almış öğrenci oranı (%)		78	71	58	70
1.1.2	Okul öncesi eğitimde okullaşma (%)	Net (4-5 yaş)	2	2	4	10
1.1.3		Net (5 yaş)	73	68	60	75
1.1.4	İlkokulda Net Okullaşma Oranı (%)		98	99	99	100
1.1.5	Ortaokulda Net Okullaşma Oranı (%)		97	99	99	100
1.1.6	Ortaöğretimde Net Okullaşma Oranı (%)		86	93	99	100
1.1.7	Okul öncesinde özel öğretimin payı (%)		-	3,0	3,5	3,5
1.1.8	İlkokulda özel öğretimin payı (%)		1,8	1,5	1,5	1,5
1.1.9	Ortaokulda özel öğretimin payı (%)		1,9	1,8	-	-
1.1.10	Ortaöğretimde özel öğretimin payı (%)		-	5,1	5,4	5,4
1.1.11	Özel öğretimin payı (toplam) (%)		-	3,46	3,47	3,47
1.1.12	Yükseköğretimde net okullaşma oranı (%)		39,01	41,28	43,39	53
1.1.13	Hayat boyu öğrenmeye katılım oranı (%)		-	-	-	-
1.1.14	Hayat boyu öğrenme kapsamındaki kursları tamamlama oranı (%)		-	-	-	-
1.1.15	İlkokulda devamsızlık oranı (10 gün ve üzeri)		0,85	0,81	0,78	0,30
1.1.16	Ortaokulda devamsızlık oranı (10 gün ve üzeri)		34,00	31,5	28,45	20,20
1.1.17	Ortaöğretimde devamsızlık oranı (10 gün ve üzeri)		32,15	31,4	32,5	28
1.1.18	Ortaöğretimde okul terki oranı		5,1	4,8	3,5	2,5
1.1.19	Açık öğretim liselerini ortalama bitirme süresi(yıl)		-	-	-	-

Stratejiler

No	Strateji	Sorumlu Bölüm
1.	Özel okul desteği konusunda tereddütleri ortadan kaldırmak ve iş birliğini artırmak için sektör temsilcileri ile düzenli bilgilendirme toplantıları yapılacaktır.	Özel Öğretim Kurumları Hizmetleri Bölümü
2.	Yetişkinlerin eğitime erişim imkânlarından faydalanması için farkındalık oluşturma çalışmaları yapılacaktır.	Hayat Boyu Öğrenme Hizmetleri Bölümü
3.	İlçemizdeki okullaşma oranlarında düşük olan bölgelere ve ailelere yönelik bilgilendirme çalışmaları yapılacaktır.	Temel Eğitim Hizmetleri Bölümü

		Orta Öğretim Hizmetleri Bölümü Mesleki ve Teknik Eğitim Hizmetleri Bölümü Din Öğretimi Hizmetleri Bölümü Özel Eğitim ve Rehberlik Hizmetleri Bölümü
4.	Okullaşma oranlarının artırılması konusunda ilçemizdeki yönetici ve öğretmenlere yönelik bilgilendirici toplantılar yapılacaktır.	Temel Eğitim Hizmetleri Bölümü Orta Öğretim Hizmetleri Bölümü Mesleki ve Teknik Eğitim Hizmetleri Bölümü Din Öğretimi Hizmetleri Bölümü Özel Eğitim ve Rehberlik Hizmetleri Bölümü
5.	Öğrencilerin devamsızlıkları takip edilerek gerekli tedbirler alınacaktır.	Temel Eğitim Hizmetleri Bölümü Orta Öğretim Hizmetleri Bölümü Mesleki ve Teknik Eğitim Hizmetleri Bölümü Din Öğretimi Hizmetleri Bölümü Özel Eğitim ve Rehberlik Hizmetleri Bölümü
6.	Devam ve erişim konusunda ilçe durum raporları hazırlanarak analiz edilecektir.	Temel Eğitim Hizmetleri Bölümü Orta Öğretim Hizmetleri Bölümü Mesleki ve Teknik Eğitim Hizmetleri Bölümü Din Öğretimi Hizmetleri Bölümü Özel Eğitim ve Rehberlik Hizmetleri Bölümü
7.	Ortaokul sonrası okul türü seçimlerinde sonradan karşılaşılabilecek sorunların önüne geçmek amacıyla veli ve öğrencilerin bilgilendirilmesine yönelik çalışmaların kapsamı artırılacaktır.	Temel Eğitim Hizmetleri Bölümü Orta Öğretim Hizmetleri Bölümü Mesleki ve Teknik Eğitim Hizmetleri Bölümü Din Öğretimi Hizmetleri Bölümü Özel Eğitim ve Rehberlik Hizmetleri Bölümü
8.	Burs ve pansiyon imkânlarının öğrenciler tarafından bilinirliği sağlamaya yönelik bilgilendirmeler	Temel Eğitim Hizmetleri Bölümü

	yapılacaktır.	Orta Öğretim Hizmetleri Bölümü Mesleki ve Teknik Eğitim Hizmetleri Bölümü Din Öğretimi Hizmetleri Bölümü Özel Eğitim ve Rehberlik Hizmetleri Bölümü
9.	Yönetici ve öğretmenlerin bütünleştirici eğitimin amaçları ve önemi hakkında bilgilendirilmeleri sağlanacaktır.	Temel Eğitim Hizmetleri Bölümü Orta Öğretim Hizmetleri Bölümü Mesleki ve Teknik Eğitim Hizmetleri Bölümü Din Öğretimi Hizmetleri Bölümü Özel Eğitim ve Rehberlik Hizmetleri Bölümü
10.	Bütün okul tür ve kademelerinde devamsızlık, sınıf tekrarı ve okuldan erken ayrılma nedenlerinin tespiti için araştırmalar yapılacaktır.	Temel Eğitim Hizmetleri Bölümü Orta Öğretim Hizmetleri Bölümü Mesleki ve Teknik Eğitim Hizmetleri Bölümü Din Öğretimi Hizmetleri Bölümü Özel Eğitim ve Rehberlik Hizmetleri Bölümü
11.	Okula devam sorunu olan öğrencilere ve ailelere kişisel ve sosyal rehberlik çalışmaları yapılacaktır.	Temel Eğitim Hizmetleri Bölümü Orta Öğretim Hizmetleri Bölümü Mesleki ve Teknik Eğitim Hizmetleri Bölümü Din Öğretimi Hizmetleri Bölümü Özel Eğitim ve Rehberlik Hizmetleri Bölümü
12.	Hayat boyu öğrenmenin önemi, bireye ve topluma katkısı ve hayat boyu öğrenime erişim imkânları hakkında toplumda farkındalık oluşturulacaktır.	Temel Eğitim Hizmetleri Bölümü Orta Öğretim Hizmetleri Bölümü Mesleki ve Teknik Eğitim Hizmetleri Bölümü Din Öğretimi Hizmetleri Bölümü Özel Eğitim ve Rehberlik Hizmetleri Bölümü
13.	Hayat boyu öğrenme kapsamında sosyal ve kültürel kurslara erişim imkânları ile bu kurslara katılım oranları	Temel Eğitim Hizmetleri Bölümü

	artırılacaktır.	Orta Öğretim Hizmetleri Bölümü Mesleki ve Teknik Eğitim Hizmetleri Bölümü Din Öğretimi Hizmetleri Bölümü Özel Eğitim ve Rehberlik Hizmetleri Bölümü
14.	Bireylerin istihdam edilebilirliklerini artırmaya yönelik sektör ve ilgili taraflarla iş birliğinde ve hayat boyu öğrenme kapsamında mesleki kursların çeşitliliği ve katılımcı sayısı artırılacaktır.	Mesleki ve Teknik Eğitim Hizmetleri Bölümü
15.	Kız çocukları başta olmak üzere özel politika gerektiren grupların eğitim ve öğretime erişimlerine yönelik proje ve protokoller artırılacaktır.	Temel Eğitim Hizmetleri Bölümü Orta Öğretim Hizmetleri Bölümü Mesleki ve Teknik Eğitim Hizmetleri Bölümü Din Öğretimi Hizmetleri Bölümü Özel Eğitim ve Rehberlik Hizmetleri Bölümü

TEMA 2
EĐİTİM – ÖĐRETİMDE
KALİTE

EĞİTİM-ÖĞRETİMDE KALİTE

Eğitim ve öğretim kurumlarında mevcut imkânların en iyi şekilde kullanılarak her kademedeki bireye çağın gerektirdiği bilgi, beceri, tutum ve davranışın kazandırılmasına yönelik politikalar eğitim ve öğretimde kalite teması altında değerlendirilmektedir

Stratejik Amaç 2:

Bütün bireylere ulusal ve uluslararası ölçütlerde bilgi, beceri, tutum ve davranışın kazandırılması ile girişimci, yenilikçi, yaratıcı, dil becerileri yüksek, iletişime ve öğrenmeye açık, özgüven ve sorumluluk sahibi sağlıklı ve mutlu bireylerin yetişmesine imkân sağlamak.

Stratejik Hedef 2.1:

Bütün bireylerin bedensel, ruhsal ve zihinsel gelişimlerine yönelik faaliyetlere katılım oranını ve öğrencilerin akademik başarı düzeylerini artırmak.

Mevcut Durum:

2013 yılında Ortaöğretim Genel Müdürlüğüne bağlı okullarda öğrenim gören veya bu okullardan mezun olan öğrencilerin 290 tanesi ÖSYS'ye başvuruda bulunmuş ve bu öğrencilerin % 34ü bir yükseköğretim kurumunda öğrenim görmeye hak kazanmıştır.

Teknolojinin öğretim sürecine entegrasyonu amacıyla FATİH Projesi kapsamında bugüne kadar;

- 845 adet tablet bilgisayar seti,
- 1640 adet etkileşimli tahta,
- 30 adet çok fonksiyonlu yazıcı dağıtımını gerçekleştirilmiştir.

2014 eğitim öğretim yıllarında 10 okulumuz müracaat edip 4 okula Beyaz Bayrak Sertifikası verilmiştir.

Performans Göstergeleri

No	Performans Göstergesi	Önceki yıllar			Hedef	
		2012	2013	2014	2019	
2.1.1	Düzenlenen sanatsal, bilimsel, kültürel ve sportif faaliyetlere katılan öğrenci sayısının toplam öğrenci sayısına oranı (Düzenlenen faaliyet başına düşen öğrenci sayısı)	İlkokul	%5	%6	%8	%15
		Ortaokul	%6	%8	%9	%18
2.1.2	Öğrenci başına okunan kitap sayısı	İlkokul	-	-	-	18
		Ortaokul	-	-	-	16
		Ortaöğretim	-	-	-	9
2.1.3	Onur veya iftihar belgesi alan öğrenci oranı(%)	İlköğretim kurumları	1,28	1,94	2,5	3
		Ortaöğretim	-	-	-	3
2.1.4	Takdir veya teşekkür belgesi alan öğrenci oranı (%)	Ortaokul	33,01	38,8	48,00	50
		Ortaöğretim	--	--	-	55
2.1.5	Beyaz Bayrak Sertifikasına sahip okul sayısı	2	3	4	6	
2.1.6	Beslenme Dostu Okul Sertifikasına sahip okul sayısı	-	-	-	-	

Stratejiler

No	Strateji	Sorumlu Bölüm
16.	Öğrencilerin olay ve olguları bilimsel bakış açısıyla değerlendirebilmelerini sağlamak amacıyla bilim sınıfları oluşturma, bilim fuarları düzenleme gibi faaliyetler gerçekleştirilecektir	Temel Eğitim Hizmetleri Bölümü Orta Öğretim Hizmetleri Bölümü Mesleki ve Teknik Eğitim Hizmetleri Bölümü Din Öğretimi Hizmetleri Bölümü Özel Eğitim ve Rehberlik Hizmetleri Bölümü
17.	Öğrenci ve velilerin bilinçlendirilmesine yönelik rehberlik çalışmaları artırılarak, öğrencilerin erken dönemde ilgi ve kabiliyetleri doğrultusunda yönlendirmesi etkin olarak sağlanacaktır.	Özel Eğitim ve Rehberlik Hizmetleri Bölümü
18.	Bireysel, bölgesel ve okul türü farklılıkları göz önüne alınarak örgün ve yaygın eğitimi destekleme ve yetiştirme kursları yaygınlaştırılacaktır.	Temel Eğitim Hizmetleri Bölümü Orta Öğretim Hizmetleri Bölümü Mesleki ve Teknik Eğitim Hizmetleri Bölümü Din Öğretimi Hizmetleri Bölümü Özel Eğitim ve Rehberlik Hizmetleri Bölümü
19.	Eğitsel, kişisel ve meslekî rehberlik faaliyetlerinin yürütülmesinde beşeri ve fiziki kaynaklarda yaşanan sıkıntıların da ortadan kaldırılabilmesi amacıyla toplumsal farkındalık düzeyi artırılacak ve diğer kurumlarla da bu alanda iş birliğine gidilecektir.	Temel Eğitim Hizmetleri Bölümü Orta Öğretim Hizmetleri Bölümü Mesleki ve Teknik Eğitim Hizmetleri Bölümü Din Öğretimi Hizmetleri Bölümü Özel Eğitim ve Rehberlik Hizmetleri Bölümü

20.	Okul sađlığı ve hijyen konularında öđrencilerin, ailelerin ve alıřanların bilinlendirilmesine ynelik faaliyetler yapılacaktır. Okulların bu konularda deđerlendirmelere katılmaları ve sertifika almaları desteklenecektir.	Temel Eđitim Hizmetleri Blm Orta đretim Hizmetleri Blm Mesleki ve Teknik Eđitim Hizmetleri Blm Din đretimi Hizmetleri Blm zel Eđitim ve Rehberlik Hizmetleri Blm
21.	FATİH Projesi ile rgn ve yaygın eđitim kurumlarında bilgi ve iletiřim teknolojisi altyapısı geliřtirilecek, đrenci ve đretmenlerin bu teknolojileri kullanma yetkinlikleri arttırılacaktır	Bilgi İřlem ve Eđitim Teknolojileri Temel Eđitim Hizmetleri Blm Orta đretim Hizmetleri Blm Mesleki ve Teknik Eđitim Hizmetleri Blm Din đretimi Hizmetleri Blm zel Eđitim ve Rehberlik Hizmetleri Blm

Stratejik Hedef 2.2:

Hayat boyu đrenme yaklařımı erevesinde, iřgc piyasasının talep ettiđi beceriler ile uyumlu bireyler yetiřtirerek istihdam edilebilirliklerini arttırmak.

Mevcut Durum: Hayat boyu đrenmeye katılım konusunda ilemizde bulunan 2 eđitim kurumundan 2014 yılında 2118 kursiyer belge almıřtır.

Performans Göstergeleri

No	Performans Göstergesi	Önceki Yıllar			Hedef
		2012	2013	2014	2019
2.2.1	Alanında istihdam edilen öğrenci sayısı	80	92	100	200
2.2.2	Alanında istihdam edilen öğrencilerin, toplam mezun öğrenci sayısına oranı (%)	15	17	20	30

Stratejiler

No	Strateji	Sorumlu Bölüm
22.	Bireyin kişisel ve mesleki gelişim veya istihdam amacıyla gereksinim duyduğu rehberlik sisteminin içinde hayat boyu rehberlik yaklaşımının geliştirilmesi sağlanacaktır.	Temel Eğitim Hizmetleri Bölümü Orta Öğretim Hizmetleri Bölümü Mesleki ve Teknik Eğitim Hizmetleri Bölümü Din Öğretimi Hizmetleri Bölümü Özel Eğitim ve Rehberlik Hizmetleri Bölümü
23.	İlgili kurum ve kuruluşlarla işbirliği yapılarak öğrencileri mesleklere yönelik bilgilendirme çalışmaları yapılacaktır.	Temel Eğitim Hizmetleri Bölümü Orta Öğretim Hizmetleri Bölümü Mesleki ve Teknik Eğitim Hizmetleri Bölümü Din Öğretimi Hizmetleri Bölümü Özel Eğitim ve Rehberlik Hizmetleri Bölümü
24.	Mesleki ve teknik eğitimde okul-sektör iş birliğinde çalışmalar yapılmasına devam edilecektir.	Meslekî ve Teknik Eğitim Hizmetleri Bölümü
25.	İş yeri beceri eğitimlerinin etkinliği ve verimliliği arttırılacaktır.	Meslekî ve Teknik Eğitim Hizmetleri Bölümü
32.	Bireylerin mesleki ve teknik eğitim imkânları ve istihdam	Meslekî ve Teknik Eğitim

fırsatları hakkında bilgi edinmeleri amacıyla geliştirilen Hayat Boyu Öğrenme Portalı'na ilişkin farkındalık oluşturulacaktır.	Hizmetleri Bölümü
--	-------------------

Stratejik Hedef 2.3:

Eğitimde yenilikçi yaklaşımlar kullanılarak bireylerin yabancı dil yeterliliğini ve uluslararası öğrenci/öğretmen hareketliliğini artırmak.

Mevcut Durum:

İlçemizde Avrupa Birliği tarafından desteklenen projelere son yıllarda katılım oranında büyük bir artış dikkat çekmektedir.

- ✓ 2013-2014 Eğitim Öğretim Yılında İlçemiz Turgay Ciner Mesleki ve Teknik Anadolu Lisesi Hareketlilik kapsamında 18.000 avro bütçeli "Eğitimde 3.Tarafların Rolü" isimli 12 kişilik proje gerçekleştirmişlerdir.
- ✓ 2013-2014 Eğitim Öğretim Yılında İlçemiz Turgay Ciner Mesleki ve Teknik Anadolu Lisesi Gençlik kapsamında 19.740 avro bütçeli "Ben Gök Yüzünde Bir Yıldızım" isimli 28 öğrenciyle birlikte proje gerçekleştirmiştir.
- ✓ 2013-2014 Eğitim Öğretim Yılında İlçemiz Altunelma Çok Programlı Anadolu Lisesi Hareketlilik kapsamında Şanlıurfa Siverek El Cabir Mesleki ve Teknik Anadolu Lisei-Eskişehir Odunpazarı Yunusemre Mesleki ve Teknik Anadolu Lisesi ile ortak 85.827 avro bütçeli 20 öğrenciyle birlikte proje gerçekleştirmiştir
- ✓ 2011-2013 eğitim-öğretim yıllarında İlçemiz Yavuz Selim İlkokulu Comenius Okul Ortaklıkları Kapsamında 15 personel ve 13 öğrencisinin katılımı ile 23.000 avro bütçeli proje gerçekleştirmiştir.
- ✓ 2013-2014 Eğitim Öğretim Yılında İlçemiz Mesleki Eğitim Merkezi Leonardo Da Vinci Hareketlilik kapsamında Elbistan Mesleki Eğitim Merkezi ortaklı ile Otomotiv Sektöründe iş gücü uyumu isimli projesiyle 90.034,00 Avro (€) bütçeli proje gerçekleştirmişlerdir.
- ✓ **2013-2014 Eğitim Öğretim yılında ilçemiz Turgay Ciner Mesleki ve Teknik Anadolu Lisesi Öğrencisi Ramazan ARSLANER Mesleki ve Teknik Eğitimin Geliştirilmesi kapsamında düzenlenen daha iyi bir okul yarışmasında Türkiye 1. olmuştur.**

Performans Göstergeleri

No	Performans Göstergesi	Önceki Yıllar			Hedef
		2012	2013	2014	2019
2.3.1	DyNED yabancı dil programının uygulandığı ilkokul-ortaokul (İlköğretim okulu)/öğrenci/öğretmen oranları	-	-	Okul/Kurumların Dönüştürülmesi	-
			43	-	50
2.3.2	DyNED yabancı dil programının uygulandığı Lise/öğrenci/öğretmen oranları	-	-	-	20
2.3.3	Uluslararası hareketlilik programlarına/projelerine katılan öğretmen sayısı	-	-	5	10
2.3.4	Ulusal programlara ve projelere katılan öğrenci sayısı	-	-	2	10
2.3.5	İlköğretim	Uluslararası Proje Sayısı		-	2
2.3.6		Uluslararası Projeye Katılan Öğrenci Sayısı		-	5
2.3.7	Ortaöğretim	Uluslararası Proje Sayısı		-	5
2.3.8		Uluslararası Projeye Katılan Öğrenci Sayısı		-	60

Stratejiler

No	Strateji	Sorumlu Bölüm
33	Uluslararası proje uygulaması teşvik edilerek, hareketlilik ve etkileşim artırılabacaktır.	Strateji Geliştirme Brimi
34	Bireysel ve kurumsal hibe imkânlarına ilişkin bilgilendirme faaliyetleri yapılacak, hareketliliğin artırılması için öğrenci ve öğretmenlerin uluslararası program ve projelere katılımları desteklenecektir.	Temel Eğitim Hizmetleri Bölümü Orta Öğretim Hizmetleri Bölümü Mesleki ve Teknik Eğitim Hizmetleri Bölümü Özel Eğitim ve Rehberlik

TEMA 3
KURUMSAL KAPASİTE

KURUMSAL KAPASİTE

Kurumsal kapasitenin geliştirilmesine yönelik olarak fiziki, mali ve teknolojik altyapının geliştirilmesi, beşeri kaynakların niteliğinin artırılması ile yönetim ve organizasyon yapısının geliştirilmesine yönelik politikalar bu tema altında ele alınmaktadır.

Stratejik Amaç 3:

Beşeri, fiziki, mali ve teknolojik yapı ile yönetim ve organizasyon yapısını iyileştirerek eğitime erişimi ve eğitimde kaliteyi artıracak etkin ve verimli işleyen bir kurumsal yapıyı tesis etmek.

Stratejik Hedef 3.1:

Müdürlük hizmetlerinin etkin sunumunu sağlamak üzere insan kaynaklarının yapısını ve niteliğini geliştirmek.

Mevcut Durum

2014 yılı verilerine göre Müdürlüğümüzde Eğitim Öğretim Hizmetleri Sınıfında 939, Genel İdare Hizmetleri Sınıfında 51, Teknik Hizmetler Sınıfında 3, Yardımcı Hizmetler Sınıfında 78 ve Sağlık Hizmetleri Sınıfında 1 personel mevcuttur. 31/12/2014 tarihi itibarı ile Müdürlüğümüz teşkilatında toplam 1072 personel görev yapmaktadır.

2014 yılında FATİH Projesi kapsamında mahalli olarak düzenlenen 13 eğitim faaliyetine ise 541 öğretmenin katılımı gerçekleşmiştir.

Okullarımızda Millî Eğitim Bakanlığına Bağlı Eğitim Kurumu Yöneticilerinin Görevlendirilmelerine İlişkin Yönetmeliğin ilgili şartlarını taşıyanlar 4 yıllığına yönetici olarak görevlendirilmekte olup görev süresi dolanların yeniden dört yıllığına görevi uzatılmakta veya şartları taşıyan yeni adaylar yöneticilik için görevlendirilmektedir.

Performans Göstergeleri

No	Gösterge	Önceki Yıllar			Hedef	
		2012	2013	2014	2019	
3.1.1	Öğretmen başına düşen öğrenci sayısı	İlkokul	24	22	20.61	18
		Ortaokul	20	20	19.27	18
		Ortaöğretim	16	15	14.34	14
3.1.2	Çalışan başına düşen yıllık hizmet içi eğitim süresi (saat)	1,5	1,7	1,8	2,5	
3.1.3	Lisansüstü eğitimi tamamlayan personel oranı (%)	5	5	6	7	
3.1.4	YDS veya eşdeğer dil sınavlarından birinden en az C seviyesinde başarı gösteren personel oranı (%)	2	2,5	3	3,5	
3.1.5	Ücretli öğretmen sayısının toplam öğretmen sayısına oranı (%)	0,11	0,10	0,10	0,05	
3.1.6	Her Yıl En Az Bir Hizmet İçi Eğitime Katılan Personel Sayısı	450	500	600	1000	
3.1.7	Norm Kadro Doluluk Oranı(%)	70	73	78	80	
3.1.8	Genel İdare Hizmetleri Sınıfına Atanan Personel Sayısının İhtiyaç Duyulan Personel Sayısına Oranı(%)	60	60	61	80	

Stratejiler

No	Strateji	Sorumlu Bölüm
35	Çalışanların görevlendirilmesinde aldığı eğitim, sahip olduğu geçerli sertifikalar ve yabancı dil becerisi gibi yeterlilikler dikkate alınacaktır	İnsan Kaynakları Bölümü Temel Eğitim Hizmetleri Bölümü Orta Öğretim Hizmetleri Bölümü Mesleki ve Teknik Eğitim Hizmetleri Bölümü Din Öğretimi Hizmetleri Bölümü Özel Eğitim ve Rehberlik Hizmetleri Bölümü
36	Çalışanların bilgi ve görgü düzeylerini artırmak, tecrübe paylaşımını sağlamak amacıyla çalışan hareketliliği de dâhil olmak üzere ulusal kurum ve kuruluşlarla ortak faaliyetler yapılacaktır.	İnsan Kaynakları Bölümü Temel Eğitim Hizmetleri Bölümü Orta Öğretim Hizmetleri Bölümü Mesleki ve Teknik Eğitim Hizmetleri Bölümü Din Öğretimi Hizmetleri Bölümü Özel Eğitim ve Rehberlik Hizmetleri Bölümü
37	Yöneticilere uygulanacak hizmet içi eğitim programları ile hizmet kalitesinin artırılması sağlanacaktır.	İnsan Kaynakları Yönetimi Hizmetleri Bölümü
38	Okul ve kurumların temizlik, güvenlik gibi alanlardaki destek personeli ihtiyacının giderilmesine yönelik çalışmalar yapılacaktır.	Temel Eğitim Hizmetleri Bölümü Orta Öğretim Hizmetleri Bölümü Mesleki ve Teknik Eğitim Hizmetleri Bölümü Din Öğretimi Hizmetleri Bölümü Özel Eğitim ve Rehberlik Hizmetleri Bölümü Strateji Geliştirme Hizmetleri Bölümü İnsan Kaynakları Hizmetleri Bölümü
39	Müdürlük çalışanlarının motivasyon ve iş doyumunu artırmaya yönelik çalışmalar yapılacaktır.	Temel Eğitim Hizmetleri Bölümü Orta Öğretim Hizmetleri Bölümü Mesleki ve Teknik Eğitim

		Hizmetleri Bölümü Din Öğretimi Hizmetleri İnsan Kaynakları Bölümü Özel Eğitim ve Rehberlik Hizmetleri Bölümü Strateji Geliştirme Hizmetleri Bölümü
40	Engelli çalışanlara bilgi, beceri ve engel durumlarına uygun görevler verilmesi sağlanacaktır.	İnsan Kaynakları Hizmetleri Bölümü Temel Eğitim Hizmetleri Bölümü Orta Öğretim Hizmetleri Bölümü Mesleki ve Teknik Eğitim Hizmetleri Bölümü Din Öğretimi Hizmetleri Bölümü Özel Eğitim ve Rehberlik Hizmetleri Bölümü Strateji Geliştirme Hizmetleri Bölümü
41	Okul ve kurumların fiziksel koşulları engelli bireylerin eğitim ve öğretime erişimlerini kolaylaştıracak şekilde düzenlenecektir.	Temel Eğitim Hizmetleri Bölümü Orta Öğretim Hizmetleri Bölümü Mesleki ve Teknik Eğitim Hizmetleri Bölümü Din Öğretimi Hizmetleri Bölümü Özel Eğitim ve Rehberlik Hizmetleri Bölümü Hizmetleri Bölümü İnşaat ve Emlak Hizmetleri Bölümü

Stratejik Hedef 3.2:

Plan dönemi sonuna kadar, belirlenen kurum standartlarına uygun eğitim ortamlarını tesis etmek; etkin, verimli bir mali yönetim yapısını oluşturmak.

Mevcut Durum

- ✓ Özel idarelerin kaldırıldığı 30 büyükşehirde ilçe milli eğitim müdürlükleri aracılığı ile okullara, Bakanlıkça belirlenen bütçeler göz önünde bulundurularak ödenek gönderilmektedir.
- ✓ 2014 itibari ile Müdürlüğümüze bağlı 102 okulda, toplamda 744 adet derslik, 25 lojman,1 spor salonu bulunmaktadır.

Performans Göstergeleri

No	Performans Gösterge	Önceki Yıllar			Hedef	
		2012	2013	2014	2019	
3.2.1	Derslik başına düşen öğrenci sayısı	İlköğretim	28	28	27	25
		Ortaöğretim	27	26	25	25
3.2.2	İkili eğitim yapan okul oranı (%)	İlköğretim	22	18	10	5
		Ortaöğretim	-	-	-	-
3.2.3	Spor salonu olan okul sayısı	1	1	1	3	
3.2.4	Çok amaçlı salon veya konferans salonu olan okul sayısı	2	2	2	5	
3.2.5	Kütüphanesi olan okul sayısı	53	53	53	60	
3.2.6	Fen Bilgisi, Fizik ve Yabancı Dil Laboratuvarı sayısı	10	10	10	15	
3.2.7	Hedeflenen okullardan tablet sayısı			845	3000	
	Hedeflenen okullardan etkileşimli tahta sayısı	-	-	1604	2000	

3.2.8	Yapılan derslik sayısı			88	108
3.2.9	Yapılan eğitim tesisi sayısı			8	10
3.2.10	Birimlerin gerçek ihtiyaçlarının tespit edilme oranı(%)	-	-	50	80
3.2.11	Birimlere ait ihtiyaçların karşılanma oranı (gönderilen/talep) (%)	-	-	30	64
3.2.12	Özel öğrenci yurtlarında barınan öğrenci sayısı	102	123	105	150

Stratejiler

No	Strateji	Sorumlu Bölüm
42	Öğrenci yurt ve pansiyonlarının konaklama kalitesinin artırılmasına yönelik çalışmalar yapılacak ve fiziki ortamlara ilişkin standartlar güvenlik, hijyen ve konfor şartları dikkate alınarak geliştirilecektir.	Temel Eğitim Hizmetleri Bölümü Orta Öğretim Hizmetleri Bölümü Mesleki ve Teknik Eğitim Hizmetleri Bölümü Din Öğretimi Hizmetleri Bölümü Özel Eğitim ve Rehberlik Hizmetleri Bölümü İnşaat ve Emlak Bölümü
43	Mevcut ve yeni açılacak okul, pansiyon ve eklentiler iş güvenliği, onarım ve bakım esasları öncelikleri göz önüne alınarak düzenlenecektir.	Temel Eğitim Hizmetleri Bölümü Orta Öğretim Hizmetleri Bölümü Mesleki ve Teknik Eğitim Hizmetleri Bölümü Din Öğretimi Hizmetleri Bölümü Özel Eğitim ve Rehberlik Hizmetleri Bölümü İnşaat ve Emlak Bölümü
44	Okul ve kurumlarımızın ders ve laboratuvar araç-gereçleri, makine-teçhizat dâhil her türlü donatım malzemesi ihtiyaçlarını, öğretim programlarına ve teknolojik gelişmelere uygun olarak zamanında karşılanması sağlanacaktır.	Destek Hizmetleri Bölümü
45	Okul ve kurumların fiziki ortamları özel eğitime ihtiyaç duyan bireylerin gereksinimlerine uygun biçimde düzenlenecek ve destek eğitim odaları yaygınlaştırılacaktır.	Destek Hizmetleri Bölümü İnşaat ve Emlak Bölümü
46	Okul ve kurumların kütüphane, konferans salonu, laboratuvar, spor salonu ve bahçe gibi mekânlarının bu	Temel Eğitim Hizmetleri Bölümü

	imkânlardan yoksun okullar tarafından kullanılabilmesi sağlanacaktır.	Orta Öğretim Hizmetleri Bölümü Mesleki ve Teknik Eğitim Hizmetleri Bölümü Din Öğretimi Hizmetleri Bölümü Özel Eğitim ve Rehberlik Hizmetleri Bölümü İnşaat ve Emlak Hizmetleri Bölümü
47	Teknolojik altyapı standartları belirlenerek bütün okul ve kurumların bu standartlarda donatılması sağlanacaktır. Bu kapsamda etkileşimli tahta, tablet gibi materyalin dağıtımı tamamlanacak ve kurumların internet altyapısı ile ilgili eksiklikler giderilecektir.	Destek Hizmetleri Bölümü

Stratejik Hedef 3.3:

Etkin bir izleme ve değerlendirme sistemiyle desteklenen, bürokrasinin azaltıldığı, çoğulcu, katılımcı, şeffaf ve hesap verebilir bir yönetim ve organizasyon yapısını plan dönemi sonuna kadar oluşturmak.

Mevcut Durum

- 652 sayılı KHK ile klasik teftiş anlayışından rehberlik ve denetim anlayışına geçilmiştir. 6528 sayılı Kanun ile İl Eğitim Denetmenleri ve Bakanlık Müfettişleri, Maarif Müfettişi adı altında toplanmıştır.
- Müdürlüğümüz hizmet standartları, Strateji Geliştirme Birimi koordinesinde tamamlanarak, vatandaşın görebileceği alanlara asılması sağlanmıştır.

Performans Göstergeleri

No	Gösterge	Önceki Yıllar			Hedef
		2012	2013	2014	2019
3.3.1	Rehberlik ve denetimi yapılan kurum sayısı	20	25	29	40

3.3.2	Sosyal ortaklarla yapılan protokol sayısı	-	-	-	5
3.3.3	Okullarda ve kurumlarda bilimsel araştırma yapılmasına ilişkin verilen izin sayısı	-	-	5	10
3.3.4	STK temsilcilerinin katılımıyla düzenlenen faaliyet sayısı (Toplantı, çalıştay, seminer)	--	-	-	5

Stratejiler

No	Strateji	Sorumlu Bölüm
48		
49	Müdürlük personeli ve hizmet sunmakla sorumlu olduğu vatandaşlar kamu hizmet standartları hususunda bilgilendirilecektir.	Strateji Geliştirme Hizmetleri Bölümü
50	Müdürlük iş ve işlemlerinden dolayı kaybedilen davaların izlemesi yapılarak, kaybedilme nedenleri ile dava açılma nedenleri tespit edilecek ve bunların önlenmesine yönelik tedbirler artırılabacaktır.	Hukuk Hizmetleri Bölümü
51	Müdürlük birimleri tarafından görev alanlarına giren konularla ilgili sorunları tespit etmek, gelişmeleri izlemek ve politikalar geliştirmek amacıyla araştırmalar yapılacaktır.	Sınav Hizmetleri Bölümü
52	Özel sektörün eğitim öğretim hizmetlerine yatırımının ve desteğinin yükseltilmesi amacıyla katılımçılık ve işbirliği faaliyetleri artırılabacaktır.	Özel Öğretim Kurumları Hizmetleri Bölümü

4.BÖLÜM

MALİYETLENDİRME

AFŞİN İLÇE MİLLÎ EĞİTİM MÜDÜRLÜĞÜ
2015-2019 STRATEJİK PLANI HARCAMA BİRİMLERİ 5 YILLIK TAHMİNİ
ÖDENEKLERİ

Afşin ilçesi Millî Eğitim Müdürlüğü 2015-2019 Stratejik Planının maliyetlendirilmesi sürecindeki temel gaye, stratejik amaç ve hedeflerin gerektirdiği maliyetlerin ortaya konulması suretiyle politika tercihlerinin ve karar alma sürecinin rasyonelleştirilmesine katkıda bulunmaktır. Bu sayede, stratejik plan ile bütçe arasındaki bağlantı güçlendirilecek ve harcamaların önceliklendirilme süreci iyileştirilecektir. Bu kapsamda, belirlenen tedbirler doğrultusunda gerçekleştirilecek faaliyet ve projeler ile bunların tahmini kaynak ihtiyacı belirlenmiştir.

Afşin ilçesi Millî Eğitim Müdürlüğü 2015-2019 Stratejik Planında yer alan stratejik amaçların gerçekleştirilebilmesi için beş yıllık sürede tahmini **13.650.000,00** TL'lik kaynağa ihtiyaç duyulmaktadır. Planda yer alan hedeflerin maliyet tahmini toplamından her bir amacın tahmini maliyetine, amaç maliyetleri toplamından ise stratejik planın tahmini maliyetine ulaşılmıştır.

Tablo 15: 2015-2019 Dönemi Tahmini Maliyet Tablosu

2015-2019 Dönemi Tahmini Maliyet Dağılımı		
Amaç ve Hedefler	Maliyet (TL)	Oran (%)
Stratejik Hedef 1.1	4.600.000,00	33.00
Stratejik Amaç 1	4.600.000,00	33.00
Stratejik Hedef 2.1	1.000.000,00	7.30
Stratejik Hedef 2.2	50.000,00	0.40
Stratejik Hedef 2.3	1.000.000,00	7.30
Stratejik Amaç 2	2.050.000,00	14.00
Stratejik Hedef 3.1	1.000.000,00	7.30
Stratejik Hedef 3.2	5.000.000,00	36.00
Stratejik Hedef 3.3	1.000.000,00	7.30
Stratejik Amaç 3	7.000.000,00	53.00
Stratejik Amaç Maliyetleri Toplamı	13.650.000,00	100.00
Toplam	13.650.000,00	100

5.BÖLÜM

İZLEME ve DEĞERLENDİRME

A. AFŞİN İLÇE MİLLÎ EĞİTİM MÜDÜRLÜĞÜ 2015-2019 STRATEJİK PLANI İZLEME VE DEĞERLENDİRME MODELİ

“5018 sayılı Kamu Mali Yönetimi ve Kontrol Kanununun amaçlarından biri; kalkınma planları ve programlarda yer alan politika ve hedefler doğrultusunda kamu kaynaklarının etkili, ekonomik ve verimli bir şekilde elde edilmesi ve kullanılmasını, hesap verebilirliği ve malî saydamlığı sağlamak üzere, kamu malî yönetiminin yapısını ve işleyişini düzenlemektir.

Bu amaç doğrultusunda kamu idarelerinin; stratejik planlar vasıtasıyla, kalkınma planları, programlar, ilgili mevzuat ve benimsedikleri temel ilkeler çerçevesinde geleceğe ilişkin misyon ve vizyonlarını oluşturması, stratejik amaçlar ve ölçülebilir hedefler saptaması, performanslarını önceden belirlenmiş olan göstergeler doğrultusunda ölçmesi ve bu sürecin izleme ve değerlendirmesini yapmaları gerekmektedir.”

Bu kapsamda “İlçe Millî Eğitim Müdürlüğü 2015-2019 Stratejik Planı” dönemine ilişkin kalkınma planları ve programlarda yer alan politika ve hedefler doğrultusunda kaynaklarının etkili, ekonomik ve verimli bir şekilde elde edilmesi ve kullanılmasını, hesap verebilirliği ve saydamlığı sağlamak üzere İlçe Millî Eğitim Müdürlüğü 2015-2019 Stratejik Planı’nı hazırlamıştır. Hazırlanan planın gerçekleşme durumlarının tespiti ve gerekli önlemlerin zamanında ve etkin biçimde alınabilmesi için İlçe Millî Eğitim Müdürlüğü 2015-2019 Stratejik Planı İzleme ve Değerlendirme Modeli geliştirilmiştir.

İzleme, stratejik plan uygulamasının sistematik olarak takip edilmesi ve raporlanmasıdır. Değerlendirme ise, uygulama sonuçlarının amaç ve hedeflere kıyasla ölçülmesi ve söz konusu amaç ve hedeflerin tutarlılık ve uygunluğunun analizidir.

İlçe Millî Eğitim Müdürlüğü 2015-2019 Stratejik Planı’nda yer alan performans göstergelerinin gerçekleşme durumlarının tespiti yılda iki kez yapılacaktır. Yılın ilk altı aylık dönemini kapsayan birinci izleme kapsamında, Strateji Geliştirme Birimi tarafından harcama birimlerinden sorumlu oldukları göstergeler ile ilgili gerçekleşme durumlarına ilişkin veriler toplanarak konsolide edilecektir. Göstergelerin gerçekleşme durumları hakkında hazırlanan rapor üst yöneticiye sunulacak ve böylelikle göstergelerdeki yıllık hedeflere ulaşılmasını sağlamak üzere gerekli görülebilecek tedbirlerin alınması sağlanacaktır.

Yılın tamamını kapsayan ikinci izleme dâhilinde; Strateji Geliştirme Birimi tarafından harcama birimlerden sorumlu oldukları göstergeler ile ilgili yılsonu gerçekleşme durumlarına ait veriler toplanarak konsolide edilecektir. Yılsonu gerçekleşme durumları, varsa gösterge hedeflerinden sapmalar ve bunların nedenleri üst yönetici başkanlığında harcama birim yöneticilerince değerlendirilerek gerekli tedbirlerin alınması sağlanacaktır. Ayrıca, stratejik planın yıllık izleme ve değerlendirme raporu hazırlanarak kamuoyu ile paylaşılacaktır.

İzleme Değerlendirme Dönemi	Gerçekleştirilmeye Zamanı	İzleme Değerlendirme Dönemi Süreç Açıklaması	Zaman Kapsamı
Birinci Dönemi	Her yılın Temmuz ayı içerisinde	<ul style="list-style-type: none"> - Strateji Geliştirme Hizmetleri Bölümü tarafından harcama birimlerinden sorumlu oldukları göstergeler ile ilgili gerçekleşme durumlarına ilişkin verilerin toplanması ve konsolide edilmesi - Göstergelerin gerçekleşme durumları hakkında hazırlanan raporun üst yöneticiye sunulması 	Ocak-Temmuz
İkinci Dönemi	İzleyen yılın Şubat ayı sonuna kadar	<ul style="list-style-type: none"> - Strateji Geliştirme Hizmetleri Bölümü tarafından harcama birimlerinden sorumlu oldukları göstergeler ile ilgili yılsonu gerçekleşme durumlarına ilişkin verilerin toplanması ve konsolide edilmesi 	Tüm yıl



C. İL MEM 2015-2019 STRATEJİK PLANI BÖLÜM SORUMLULUKLARI

İl Milli Eğitim Müdürlüğümüz 2015-2019 Stratejik Planında yer alan stratejik hedeflere ilişkin olarak belirlenen stratejilerin gerçekleştirilmesine yönelik olarak yapılacak çalışmalarda koordinasyonu yürütecek ve birlikte çalışılacak bölümler ayrı ayrı tespit edilerek 2015-2019 SP Bölüm Sorumluluk Tablosu'nda bu sorumluluklara yer verilmiştir.

Buna göre söz konusu çalışmalarda ana sorumlu olan bölümler, koordinatör bölüm olarak görevlerini yürüteceklerdir. Bölümler çalışmaların sonuçlandırılmasından ve izleme faaliyetine yönelik olarak raporlanmasından da sorumlu olacaklardır



AFŞİN İLÇE MİLLİ EĞİTİM MÜDÜRLÜĞÜ
STRATEJİK PLAN ÜST KURULU

Başkan
Mustafa Mahir TURHAN
İlçe Millî Eğitim Müdürü

Üye
Hasan ARSLAN
Şube Müdürü

Üye
Öztürk ÇETİN
Şube Müdürü

Üye
Mustafa Bilal ÖZDEN
Şube Müdürü

Üye
İhsan ACER
Turgay Ciner MTAL
Müdürü

Üye
Muzaffer KOLUKİSA
Efsus İlkokulu
Müdürü